

CANAL CAPITAL
DEFENSORIA DE LAS AUDIENCIAS

INFORMES DE INTERACCIÓN
CON LAS AUDIENCIAS

SEGUNDO SEMESTRE DE 2025


Carlos Alberto Chica Arias
Defensor de las Audiencias

EMISIÓN DEL 05 DE JULIO
CAPÍTULO 27/2025
EL OSO DE ANTEOJOS: SUPERESTRELLA EN ROCK AL
PARQUE 2025


← → ↺ 🔍 youtube.com/watch?v=7LII-X7ljcw&list=PLg3o8Sxb8FcHPMGe1SgjNFllc7bmeW7f6&index=5

☐☐☐

☰ YouTube ^{CO} Buscar



Audiencias Capital: ¿Cómo el rock y la biodiversidad se unen para resistir?

 **Canal Capital**
513 K suscriptores **Suscribirse**

👍 6 💬 ➦ Compartir ⬇ Descargar ...

133 visualizaciones Fecha de estreno: 5 jul 2025 [#AudienciasCapital](#)

Este sábado 5 de julio en Audiencias Capital, no se pierda una conversación única, sensible y poderosa. A las 7:00 A.M., conéctese para descubrir cómo el icónico oso de anteojos —especie en vía de extinción y único oso suramericano— se convirtió en el protagonista del afiche oficial de Rock al Parque 2025, representado como una verdadera estrella del rock. ¿El mensaje? La biodiversidad también resiste, como el rock.

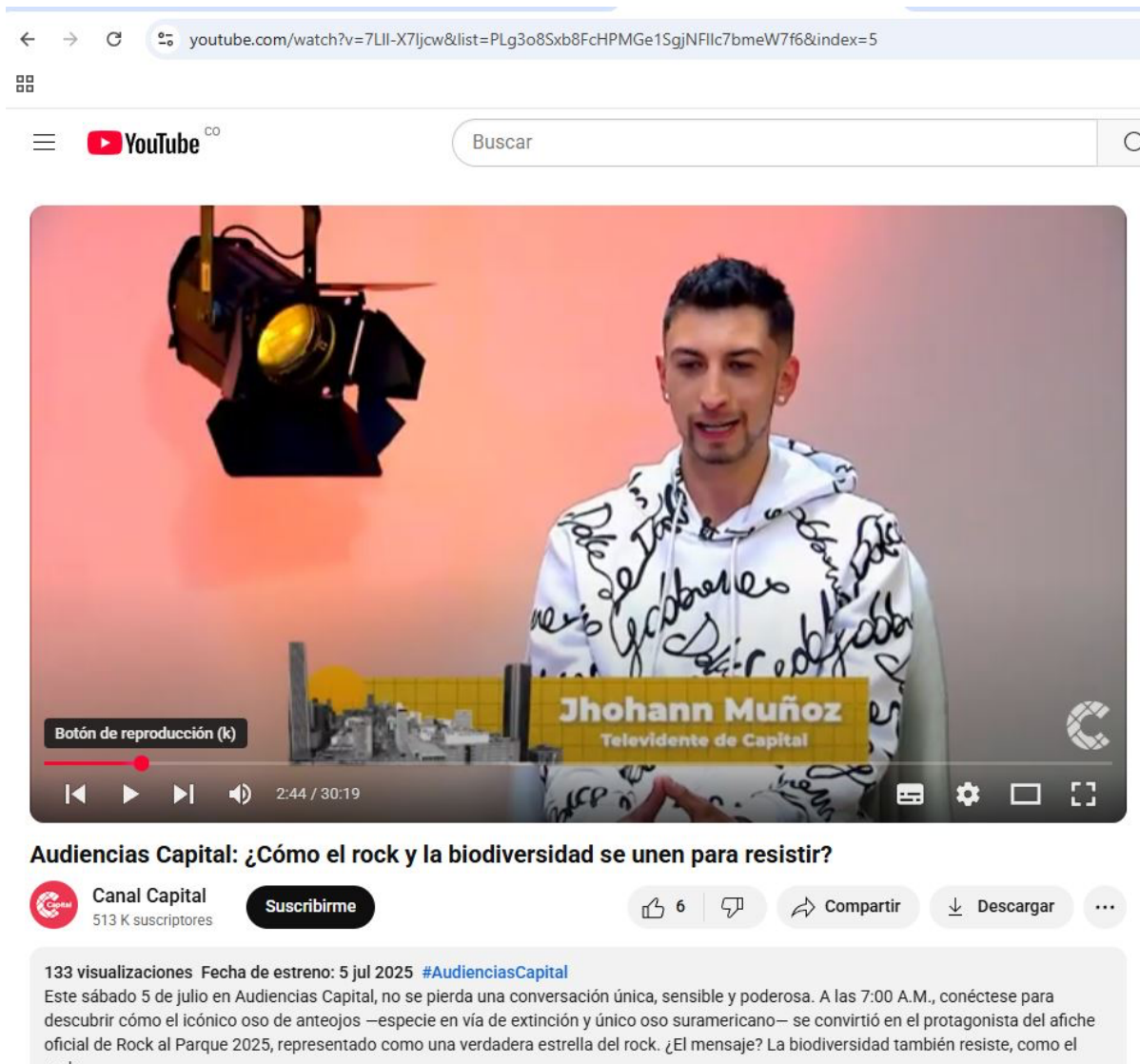
En este capítulo conversamos de una manera muy particular. sobre la transmisión de Rock al Parque 2025 por Canal Capital

El testimonio de nuestro invitado –Johan Muñoz, joven fotógrafo de 25 años, creador de contenido y residente en la localidad de San Cristóbal sur– fue una prueba elocuente de la importancia de las campañas y mensajes como los difundidos por Capital y Eureka sobre el oso de anteojos como protagonista y símbolo de rock al parque 2025 y como personaje del afiche oficial de rock al parque 2025.

Al representarlo como super estrella del rock, el Festival hizo un llamado urgente para reflexionar sobre nuestra biodiversidad y actuar para protegerla. El oso de

anteojos se mostró pues como un símbolo de resistencia, así como el rock: es nativo, fuerte, sabio y un verdadero guardián de los bosques. En ese contexto, canal Capital y canal Eureka produjeron una serie de piezas gráficas para despertar emociones, para reflexionar y, sobre todo para actuar colectivamente. Al conocer por Instagram las piezas gráficas, Johan Muñoz escribió un breve comentario:

“¡Qué nota que en un festival se pueda transmitir la importancia de nuestra fauna silvestre!”



youtube.com/watch?v=7LII-X7ljcw&list=PLg3o8Sxb8FcHPMGe1SgjNFllc7bmeW7f6&index=5

YouTube

Buscar

Botón de reproducción (k)

Jhohann Muñoz
Televidente de Capital

2:44 / 30:19

Audiencias Capital: ¿Cómo el rock y la biodiversidad se unen para resistir?

Canal Capital
513 K suscriptores

Suscribirse

6

Compartir

Descargar

133 visualizaciones Fecha de estreno: 5 jul 2025 #AudienciasCapital

Este sábado 5 de julio en Audiencias Capital, no se pierda una conversación única, sensible y poderosa. A las 7:00 A.M., conéctese para descubrir cómo el icónico oso de anteojos —especie en vía de extinción y único oso suramericano— se convirtió en el protagonista del afiche oficial de Rock al Parque 2025, representado como una verdadera estrella del rock. ¿El mensaje? La biodiversidad también resiste, como el rock.

Y detrás de ese comentario breve pero contundente, hay una historia que vale la pena escuchar: la de un joven que creció en los cerros de San Cristóbal Sur, rodeado de páramos, frailejones y montañas que hoy **lo inspiran para defender el medioambiente desde su lente y su voz.**

Durante el programa, Johan compartió su visión sobre la conexión entre el oso de anteojos y el espíritu del rock: ambos son símbolos de resistencia: *El rock es*

fuerza, es rebeldía, y el oso de anteojos también lo es. Resiste en medio de la destrucción de sus bosques. Es un sobreviviente”, afirma.

Su testimonio revela el impacto de las piezas gráficas creadas por los equipos de Capital y Eureka para el cubrimiento especial del festival: despertar emociones profundas: ternura, nostalgia, amor por la naturaleza y rabia por las acciones humanas que amenazan nuestra sobrevivencia. Emociones que nos movilizan a actuar y cuidar lo que aún tenemos.

En la conversación se analizaron las relaciones entre el arte, la música y la conciencia ambiental; la necesidad de que nuestra fauna sea visibilizada para despertar empatía en favor de su protección; y la importancia a los jóvenes que sienten y defienden el territorio.

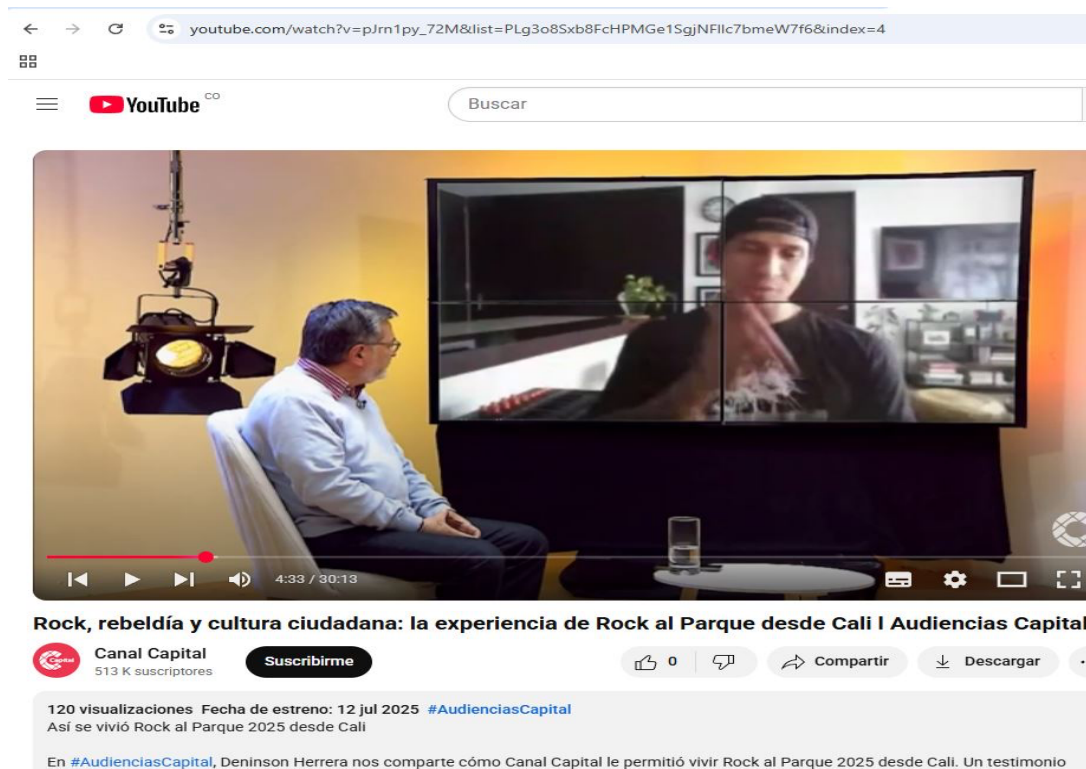
LINK DEL PROGRAMA: <https://www.youtube.com/watch?v=7LII-X7ljcw>

EMISIÓN DEL 12 DE JULIO DE 2025

Capítulo 28/2025

ROCK AL PARQUE POR CAPITAL: TESTIMONIO DE UN CALEÑO SIN ODIOS HEREDADOS

En esta ocasión, la voz protagonista fue la de **Deninson Herrera**, un músico caleño que desafió los moldes de su entorno salsero para abrazar la rebeldía y la fuerza expresiva del rock.



youtube.com/watch?v=pJrn1py_72M&list=PLg3o8Sxb8FcHPMGe1SgjNFilc7bmeW7f6&index=4

YouTube

Buscar

Rock, rebeldía y cultura ciudadana: la experiencia de Rock al Parque desde Cali | Audiencias Capital

Canal Capital
513 K suscriptores

Suscribirse

0

Compartir

Descargar

120 visualizaciones Fecha de estreno: 12 jul 2025 #AudienciasCapital

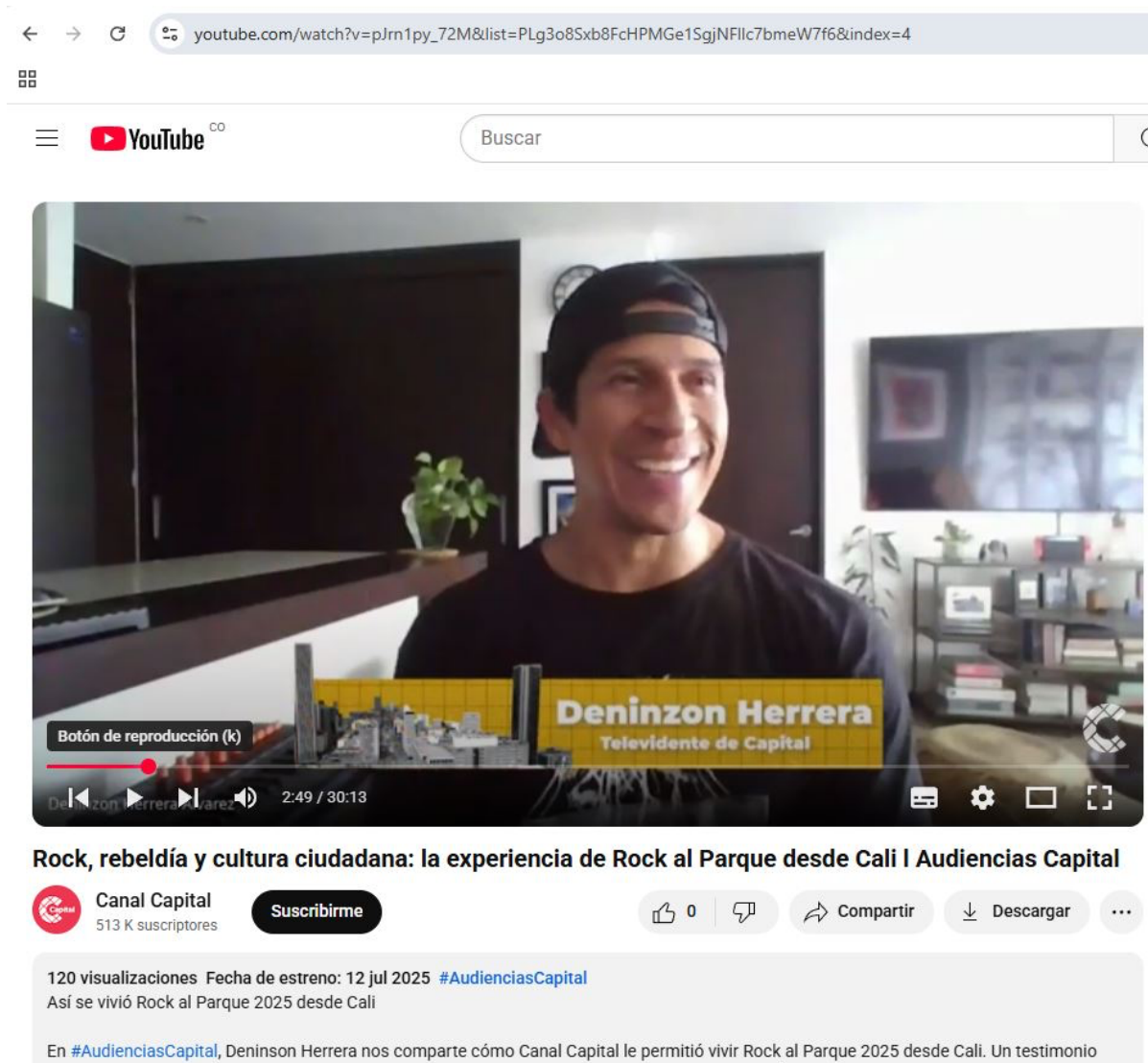
Así se vivió Rock al Parque 2025 desde Cali

En #AudienciasCapital, Deninson Herrera nos comparte cómo Canal Capital le permitió vivir Rock al Parque 2025 desde Cali. Un testimonio

Desde su casa en Cali, Deninson relató cómo vivió la transmisión de **Rock al Parque 2025** a través de Canal Capital. Su testimonio fue **más que una experiencia de espectador**: una poderosa reflexión sobre el poder del rock como lenguaje, puente generacional y vehículo de resistencia y transformación social.

En su apasionado relato, Deninson recordó como en su adolescencia desafió el entorno salsero, se sintió rebelde con causa y experimentó el goce de comunicar musicalmente sus emociones e ideas sobre el mundo y su entorno.

Deninson herrera evidenció porqué Rock al Parque es un encuentro de multitudes que estimula la diversidad, conecta sonidos y estéticas divergentes, propicia la convivencia, cierra paso a los prejuicios y abre oportunidades a proyectos musicales como el suyo.







← → ↻ 🔍 youtube.com/watch?v=pJrn1py_72M&list=PLg3o8Sxb8FcHPMGe1SgjNFilc7bmeW7f6&index=4

☰ YouTube ^{CO} Buscar

Botón de reproducción (k) Deninson Herrera Televidente de Capital 2:49 / 30:13

Rock, rebeldía y cultura ciudadana: la experiencia de Rock al Parque desde Cali | Audiencias Capital

 **Canal Capital**
513 K suscriptores **Suscribirse** 0   Compartir  Descargar ...

120 visualizaciones Fecha de estreno: 12 jul 2025 [#AudienciasCapital](#)
Así se vivió Rock al Parque 2025 desde Cali

En [#AudienciasCapital](#), Deninson Herrera nos comparte cómo Canal Capital le permitió vivir Rock al Parque 2025 desde Cali. Un testimonio

Nos ayudó a entender porqué la transmisión de Rock al Parque por la señal abierta de televisión y por las redes y plataformas digitales contribuye a la

promoción de la cultura ciudadana y a los procesos artísticos con una perspectiva democrática.

Con honestidad y pasión, Deninson recuerda cómo encontró en el rock y en bandas como A.N.I.M.A.L., Café Tacuba o Aterciopelados una forma de canalizar su inconformismo juvenil, pero también de construir identidad y sentido colectivo.

A través de su proyecto musical '**Nuestro odio fue engendrado**', este artista ha contribuido durante más de una década a poner sobre la mesa temas fundamentales como la memoria, la justicia social, la salud mental y el medioambiente, todo con letras que impactan tanto como sus potentes riffs.

La conversación exploró la idea de que la transmisión de Rock al Parque por Canal Capital ha sido y es un pretexto para provocar conversaciones intergeneracionales. Hijos y padres hablan sobre el contenido de las letras y sobre lo que representa el rock más allá de los estigmas: **un movimiento de resistencia, expresión crítica y cultura**. *"Rock al Parque me permitió ver a bandas que marcaron mi vida, desde la comodidad de mi casa y con mi perrito al lado", cuenta Deninson.*

Su experiencia íntima, resalta la importancia de contar con una televisión pública comprometida con la cultura, la diversidad y el acceso democrático a los grandes eventos de ciudad, como se dijo en la Web de Canal Capital.

LINK **DEL** **CAPÍTULO:**
https://www.youtube.com/watch?v=pJrn1py_72M

EMISIÓN DEL 19 DE JULIO DE 2025
Capítulo 29/2025
EL ROCKERO ECUATORIANO QUE SE PILLÓ ROCK
AL PARQUE POR CANAL CAPITAL

En **Audiencias Capital** conversamos con Santiago Romero, un ecuatoriano que disfrutó los tres días de **Rock al Parque** a través de la transmisión de **Canal Capital**. Santiago es ecuatoriano, 29 años, amante del rock y artista con banda propia, residente en Quito.

Su testimonio sobre momentos relevantes de su proceso de formación artística y de su historia personal, nos dieron pistas para entender algunos de los retos que tiene la transmisión de Rock al Parque por Canal Capital considerando, por ejemplo, la pasión de la audiencia por ese género musical, los entornos sociales y culturales, o las emociones que amarran a las personas a vivir cada año, presencial o virtualmente el Festival



Rock al Parque desde los ojos de un extranjero | Audiencias Capital

Santiago contó cómo tuvo conocimiento de la transmisión de Rock al Parque a través de Canal Capital; evocó cómo su experiencia como televidente a cientos de kilómetros de distancia; comentó la calidad de las bandas participantes y, en particular, de aquellas que desconocía o que siendo tradicionales no había tenido ocasión de verlas actuar en vivo.

Nostálgico, recordó que estuvo en Bogotá en 2002, presencialmente, en el Parque Simón Bolívar, ocasión en la que descubrió y entendió la magnitud y la importancia internacional de este Festival comparado con otros de su género en América Latina o en su propio país.



Rock al Parque desde los ojos de un extranjero | Audiencias Capital

LINK DEL PROGRAMA:

https://www.youtube.com/watch?v=pJrn1py_72M

EMISIÓN DEL 26 DE JULIO DE 2025

Capítulo 305/2025

ROCK AL PARQUE POR CAPITAL: ENCUENTRO Y CONSTRUCCIÓN DE UNA CIUDAD MÁS FELIZ

Invitamos a Lilian Contreras, comunicadora social y periodista, quien por trece años trabajo como reportera cultural cubriendo el Festival Rock al Parque, aunque el año pasado y éste lo vivió a través de Capital, desde la comodidad de su hogar, junto a su esposo y en compañía de su perrita mascota. *“Rock al Parque ya no es solo de Bogotá. Es una leyenda nacional, un patrimonio de todos y todas. Verlo desde casa también es vivirlo, sentirlo, y construir memoria desde lo cotidiano”, dice Lilian.*


Aprovechamos su condición de reportera cultural y sus conocimientos de Maestría en Arte e Historia del Arte para analizar el impacto de las transmisiones de Rock al Parque a través de Canal Capital, en términos de construcción de memoria, aprendizajes colectivos de convivencia y cultura ciudadana, reconocimiento y vivencia colectiva de la diversidad y el pluralismo, apropiación

y disfrute del espacio público y en la construcción de lo público y de confianza en la institucionalidad pública.


← → ↺ 🌐 youtube.com/watch?v=nJ3CQo5Mxuk&list=PLg3o8Sxb8FcHPMGe1SgjNFilc7bmeW7f6&index=2

☐☐

☰ YouTube ^{CO} 🔍 Buscar



Rock al Parque por Canal Capital: encuentro y construcción de ciudad | Audiencias Capital

 **Canal Capital**
513 K suscriptores **Suscribirse**

👍 1 🗨️ ➦ Compartir ⬇ Descargar ...

95 visualizaciones Fecha de estreno: 26 jul 2025 [#AudienciasCapital](#)

El de hoy es el último de cuatro capítulos dedicados a conversar sobre uno de los festivales más amados y esperados cada año por los bogotanos: Rock al Parque.

En esta oportunidad de [#AudienciasCapital](#) hablamos con Lilian Contreras, comunicadora social y periodista, quien se gozó el festival desde la sala de su casa.


De su testimonio, destacamos las razones por las cuales se sintió motivada a grabar a su esposo cuando estaba actuando una de sus bandas preferidas y porqué, además, se animó a publicar ese momento íntimo de su vida personal y familiar, en las redes sociales, publicación que fue el origen de nuestro interés por conversar con ella en el programa de Audiencias Capital.

El análisis de nuestra invitada coincidió con la dicho por el Instituto Distrital de las Artes días previos a la celebración del Festival: ¡Rock al Parque es una declaración de identidad para Bogotá! Somos una urbe hecha de Rock y para el Rock, no por accidente sino como resultado de una política pública de largo aliento, cuidadosa e innovadora en la que Canal Capital juega su parte para garantizar que el Festival sea un escenario potente para la circulación, el encuentro y la creación de memoria musical de América Latina

youtube.com/watch?v=nJ3CQo5Mxuk&list=PLg3o8Sxb8FcHPMGe1SgjNFllc7bmeW7f6&index=2

YouTube


Buscar







Lilian Contreras
Televidente de Capital

5:53 / 30:34

Rock al Parque por Canal Capital: encuentro y construcción de ciudad | Audiencias Capital

 **Canal Capital**
513 K suscriptores

Suscribirse

 1   Compartir  Descargar ...

95 visualizaciones Fecha de estreno: 26 jul 2025 [#AudienciasCapital](#)

El de hoy es el último de cuatro capítulos dedicados a conversar sobre uno de los festivales más amados y esperados cada año por los bogotanos: Rock al Parque.

En esta oportunidad de [#AudienciasCapital](#) hablamos con Lilian Contreras, comunicadora social y periodista, quien se gozó el festival desde la sala de su casa.

LINK DEL PROGRAMA:


https://www.youtube.com/watch?v=i5QVrvw_ezo

EMISIÓN DEL 02 DE AGOSTO
CAPÍTULO 31/2025
CANAL CAPITAL ABRE LA NEVERA SONORA
(Para una ciudad ruidosa, pero profundamente musical)

youtube.com/watch?v=-QH4BQoiZzk&list=PLg3o8Sxb8FchPMGe1Sg/NFlic7bmeW7f6&index=5

YouTube

Buscar



Canal Capital abre La Nevera Sonora | Audiencias Capital

Canal Capital 310 k suscriptores

206 vistas · Se estrenó el 2 ago 2025 · #AudienciasCapital

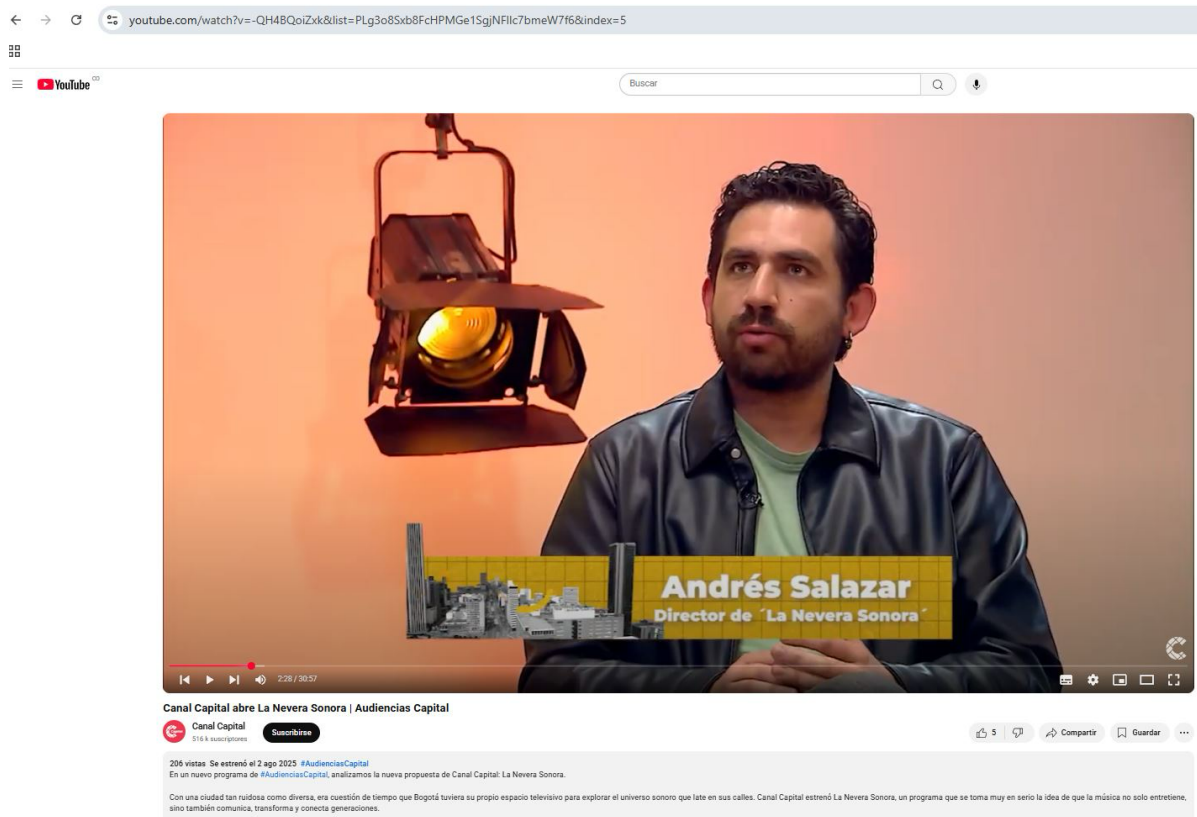
En un nuevo programa de [#AudienciasCapital](#), analizamos la nueva propuesta de Canal Capital: La Nevera Sonora.

Con una ciudad tan ruidosa como diversa, era cuestión de tiempo que Bogotá tuviera su propio espacio televisivo para explorar el universo sonoro que late en sus calles. Canal Capital estrenó La Nevera Sonora, un programa que se toma muy en serio la idea de que la música no solo entretiene, sino también comunica, transforma y conecta generaciones.

Presentado por Andrés Salazar, este nuevo formato semanal se propone hacer visible lo invisible: las historias detrás de los sonidos que definen el pulso bogotano. La Nevera Sonora busca descentralizar la industria musical y dignificar a sus protagonistas.

Invitamos a Andrés Salazar, director y presentador de **‘La Nevera Sonora’**, para compartir con las audiencias nuestra reflexión sobre oportunidades y desafíos misionales con esta nueva oferta en la parrilla de programación de Canal Capital.

Analizamos la evolución tecnológica de la industria musical, su globalización acelerada y sus nuevos modelos de producción, distribución y consumo. Indagamos cómo impacta en nuestro objetivo de informar, conocer, promover e incentivar la música que enriquece a Bogotá; que implica en el esfuerzo de entender y explicar cuál es la música representativa e identitaria de Bogotá y de Colombia y cuáles las conexiones con la historia local y nacional.



El invitado explicó a las audiencias el origen de la iniciativa, sus objetivos y el marco conceptual que la inspira, a saber: 1) explorar y divulgar la música que se produce en Bogotá y Colombia; 2) conocer a los creadores musicales, sus contextos y procesos creativos, y las historias que permitan entender la música como una expresión cultural prevalente; 3) provocar conversaciones sobre la importancia e impacto de la música en nuestra vida cotidiana.

Como se explicó en la conversación, la propuesta responde a la idea de que Bogotá es una ciudad ruidosa y diversa que necesitaba de un espacio televisivo para explorar el universo sonoro que late en sus calles. Por ello, 'La Nevera Sonora' nació como un programa que se toma muy en serio la idea de que la música no solo entretiene, sino también comunica, transforma y conecta generaciones.

El formato busca hacer visible, lo invisible: las historias detrás de los sonidos que definen el pulso bogotano. La Nevera Sonora busca descentralizar la industria musical y dignificar a sus protagonistas. "La idea es irnos para las diferentes localidades, barrios, territorios, formas de pensar, formas de vivir la música, como bien lo dices, la música nos atraviesa y el disfrute de la música y las manifestaciones artísticas, pues nos constituyen como seres humanos, seres políticos que habitamos esta ciudad. Entonces, el programa refleja cómo los ciudadanos están atravesados por la música y cómo nos constituye como bogotanos o como habitantes de Bogotá", asegura Salazar.

"Históricamente ha sido muy complejo definir a Bogotá sonoramente, precisamente por eso, por su multisonoridad, multiculturalidad y estamos llenos de esas historias que son valiosas para para contar y para seguir

dignificando, precisamente, para mostrar, para decir, "Aquí hay pelados que hacen joropo, pero que también son rockeros, pero que de repente tienen conexiones con el hip-hop y son fans de gloriosas estrellas de la música y dictan clase en una universidad", asegura Salazar.

"La música nos atraviesa de diferentes maneras y estoy seguro de que las audiencias del canal y otras audiencias mirarán el programa, precisamente por eso", según Salazar.

LINK DEL PROGRAMA:

<https://www.youtube.com/watch?v=-QH4BQoiZxk>

EMISIÓN DEL 09 DE AGOSTO DE 2025 Capítulo 32/2025 FRANCISCO EL MATEMÁTICO: FICCIÓN Y REALIDAD EN LA MEJOR ÉPOCA DE LA VIDA DE MARLON PRADA



En este episodio conversamos sobre la transmisión por Capital de la serie Francisco el Matemático que, no obstante haber sido emitida originalmente entre 1999 y 2004, sigue despertando interés por la pertinencia de sus historias, personajes y contextos.

El invitado fue Marlon Prada, diseñador gráfico bogotano de 36 años y exalumno del INEM de Kennedy, el emblemático colegio que sirvió como locación de la producción audiovisual.

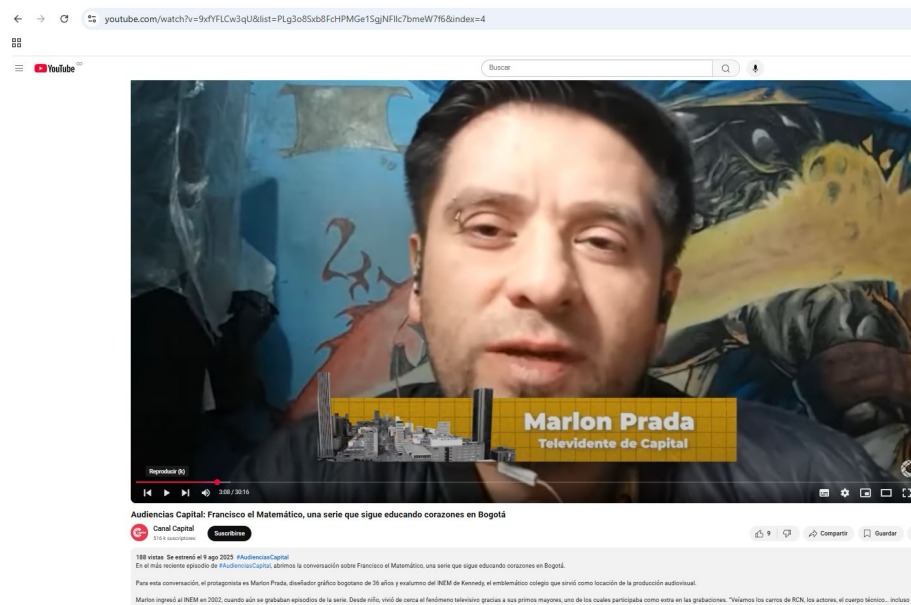
Marlon ingresó al INEM en 2002, cuando aún se grababan episodios de la

serie. Desde niño, vivió de cerca el fenómeno televisivo gracias a sus primos mayores, uno de los cuales participaba como extra en las grabaciones. “Veíamos los carros de RCN, los actores, el cuerpo técnico... incluso nos preguntaban si queríamos salir como extras”, recuerda Marlon.

Según su nostálgico y emotivo testimonio, la retransmisión de Francisco el Matemático por Canal Capital ha sido un reencuentro emocional para él: “Me dio mucha nostalgia... los espacios del colegio han cambiado, pero el uniforme, los pasillos, todo me recuerda quién fui”, dice.

Su testimonio confirma lo que el investigador Omar Rincón escribió en el portal Razón Pública: “En la ficción televisiva somos el país más parecido al real”.

Y es que Francisco el Matemático no fue solo una serie. Fue parte de la vida real de quienes crecieron viéndola o caminando por sus pasillos. Hoy, sigue tocando fibras profundas, educando, transformando e inspirando a nuevas generaciones.



LINK DEL PROGRAMA:

<https://www.youtube.com/watch?v=9xfYFLCw3qU>

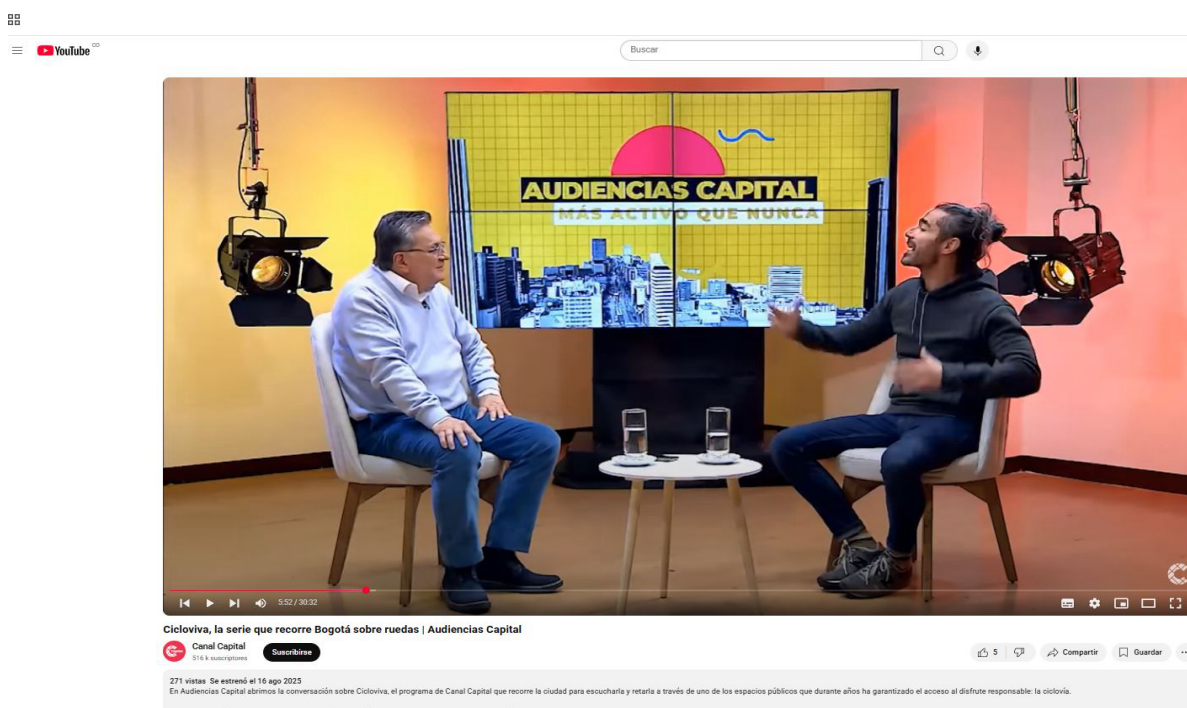
EMISIÓN DEL 16 DE AGOSTO DE 2025

Capítulo 33/2025

CICLOVIVA:

TOMÁNDOLE EL PULSO A LA VIDA DE BOGOTÁ

En este capítulo volcamos nuestra mirada sobre uno de los espacios públicos más queridos, vivos y simbólicos de Bogotá, D.C: la ciclovía. Lo hicimos de la mano de Edgar Mayorga, director de 'CicloViva', programa especial de Canal Capital que empezó a emitirse este año los días festivos, con la perspectiva de ampliarse a los domingos de todo el año.



Durante la conversación, analizamos para las audiencias cómo la ciclovía -igual que los Festivales al Parque, Transmilenio y próximamente el Metro- es un espacio público cuyo acceso y disfrute responsable se garantiza a todos los habitantes de la ciudad y constituye un patrimonio colectivo para la construcción de democracia, ciudadanía y Estado Social de Derecho.

Además de explicar el origen del proyecto y por qué está pensado para fortalecer el rol misional de Canal Capital, analizamos el aporte de 'Cicloviva' a la recreación, la convivencia, el cuidado colectivo, la cultura ciudadana y la apropiación responsable y creativa del espacio público y su aporte a la memoria colectiva.

“Esto fue el año pasado cuando se realizó precisamente el **documental de los 50 años de la Ciclovía**, donde **Capital tuvo mucha injerencia precisamente en la realización de este documental**. Y pues cuando tú ves el documental

dimensiona lo que es la ciclovía, ves la historia, cómo comenzó, todo lo que ha tenido que pasar, casi se acaba hasta convertirse en el icono, en el símbolo de lo que es hoy la ciclovía eh bogotana”, afirmó el director.



Analizamos también cuán importantes son las historias de vida que se cuentan en cada emisión y porqué nos permiten entender cómo palpitán los corazones de quienes se nutren y nutren de vida los espacios públicos de Bogotá.

Cicloviva le da un altavoz a la ciudadanía, cuenta las historias de quienes cada semana le dan vida a este espacio público de la ciudad que acoge a personas de todas las edades, desde los más pequeños hasta los adultos mayores de cada hogar.

LINK DEL PROGRAMA:

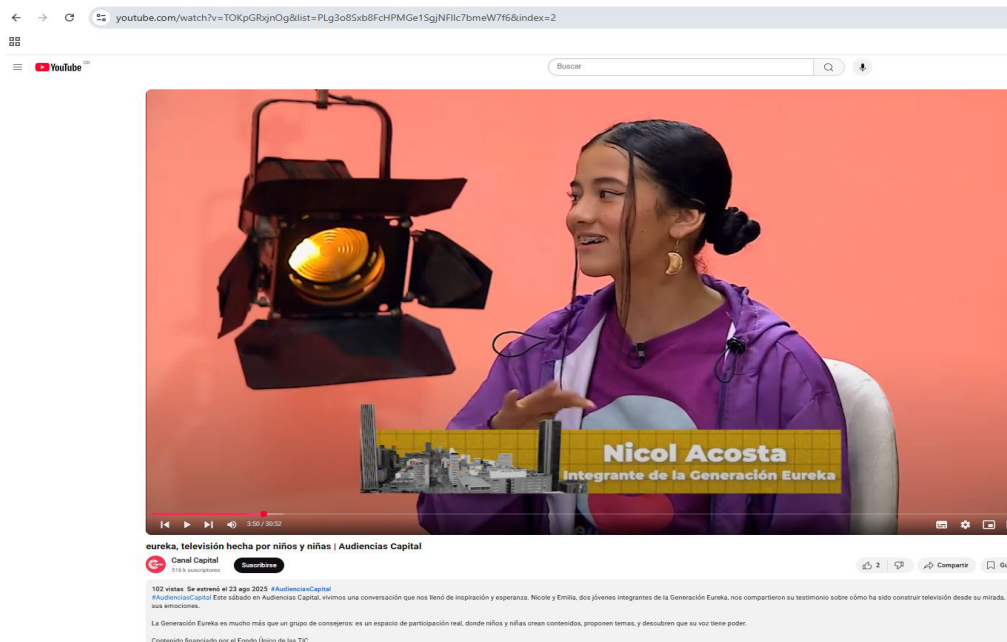
<https://www.youtube.com/watch?v=OsOirZVi3E0>

EMISIÓN DEL 23 DE AGOSTO DE 2025
Capítulo 34/2025
EUREKA:
TELEVISIÓN HECHA POR NIÑOS Y NIÑAS:
EL TESTIMONIO DE NICOLE Y EMILIA

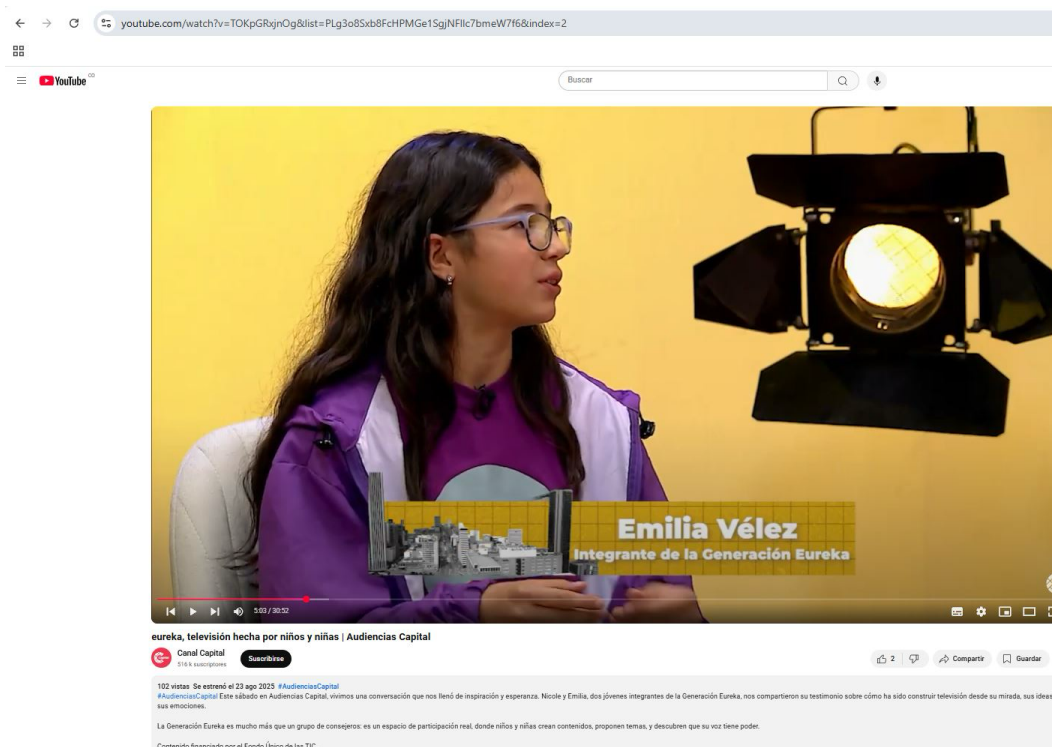


En esta conversación, que nos llenó de inspiración, Nicole y Emilia, dos jóvenes integrantes de la Generación Eureka, compartieron con las audiencias cómo ha sido construir televisión desde su mirada, sus ideas y sus emociones, a partir de su participación en la 'Generación Eureka' que, como se explicó, es mucho más que un grupo de consejeros: es un espacio de participación real, donde niños y niñas crean contenidos, proponen temas, y descubren que su voz tiene poder.

Nicole nos contó que desde pequeña veía Canal Capital antes de ir al colegio, y que fue la experiencia de un amigo lo que la impulsó a participar en la Generación Eureka. Experiencia diferente a Emilia, quien conoció el espacio de participación del Canal juvenil e infantil eureka, a través de una información compartida a su madre, a través del celular.



A partir de la experiencia particular de cada una en la Generación Eureka, Nicol Acosta y Emilia Vélez explicaron cómo el mecanismo es, al mismo tiempo, un espacio de participación real y activa y un punto de encuentro colectivo para crear contenidos a través de los cuales pueden expresarse, aprender, proponer ideas y construir televisión en función de sus necesidades, contextos y proyectos de vida.



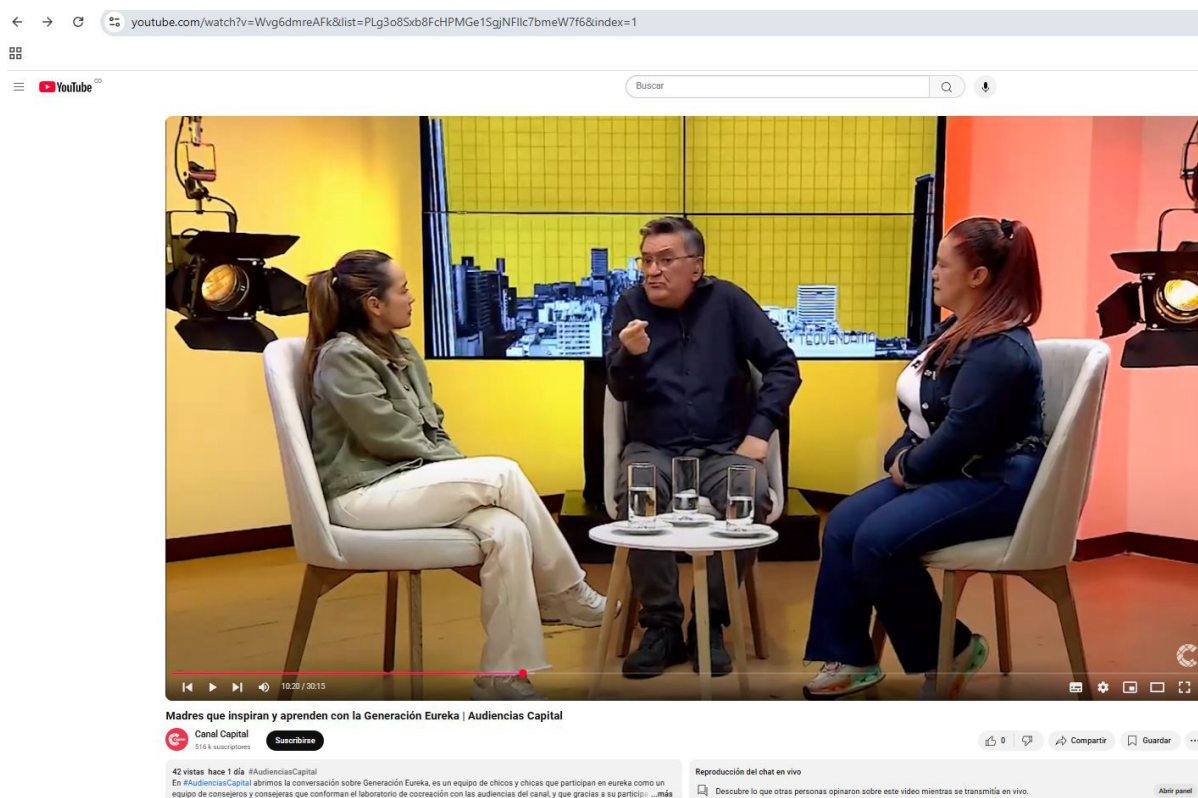
Con detalle, Nicol y Emilia relataron cómo ha sido su proceso en la Generación Eureka, qué han aprendido, cómo se ha transformado la forma en que entienden el rol y la responsabilidad social de un Canal como Eureka, al tiempo que describieron cómo se ha fortalecido su proceso de crecimiento, autorreconocimiento y desarrollo de capacidades y destreza sociales.

LINK DEL PROGRAMA:
<https://www.youtube.com/watch?v=TOKpGRxjnOg>

EMISIÓN DEL 30 DE AGOSTO DE 2025

Capítulo 35/2025

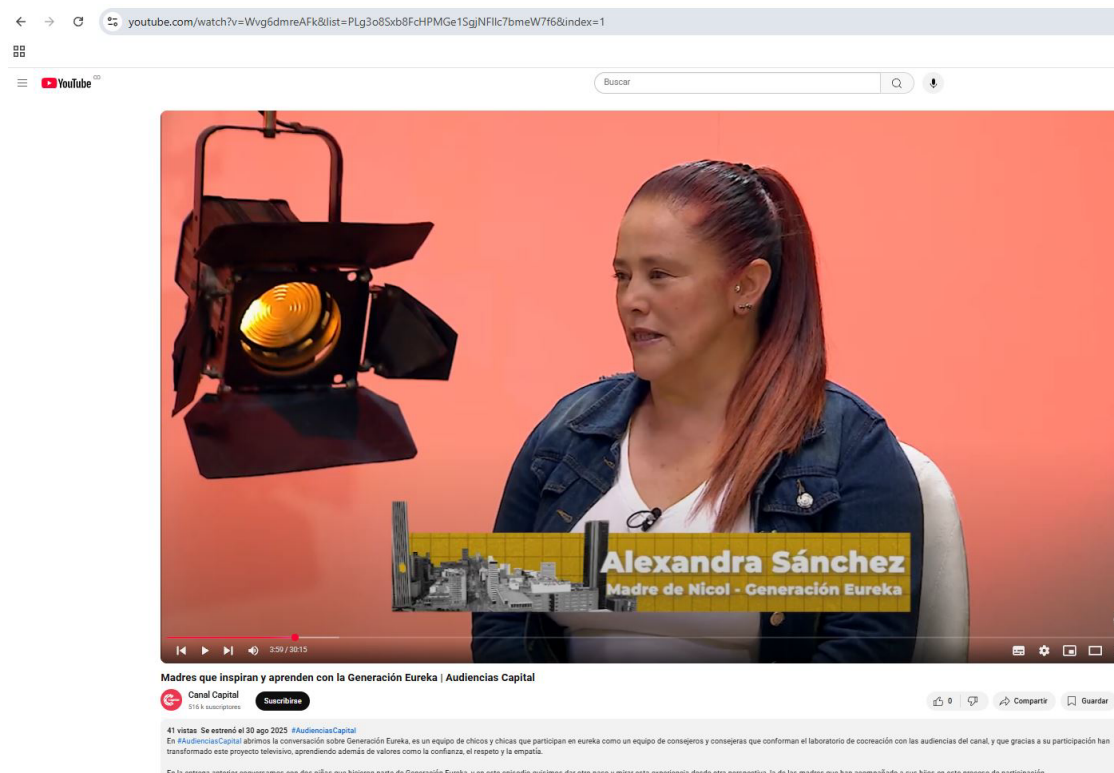
MADRES QUE SE INSPIRAN Y APRENDEN CON LA GENERACIÓN EUREKA



En este episodio quisimos dar otro paso y mirar esta experiencia desde otra perspectiva, la de dos madres que han acompañado a sus hijas en este proceso de participación en la Generación Eureka: Magda Álvarez y Alexandra Sánchez. Su testimonio revela porqué y cómo las han acompañado de cerca durante el proceso, la importancia de confiar en ellas, de apoyarlas y de verlas crecer como mujeres y ciudadanas gracias a una experiencia de participación colectiva, plural, diversa y autónoma.



Las dos madres compartieron con las audiencias lo que ha significado para ellas abrirse paso acompañando a sus hijas en la Generación Eureka, cómo han vivido el proceso de sus hijas y el de ellas mismas, al tiempo que relataron reflexiones sobre sus aprendizajes como madres y mujeres y el cambio de percepción del rol e importancia de la televisión y las redes sociales en el proceso de formación de los niños, niñas y adolescentes.



También expresaron cómo han reafirmado la convicción de que cuando los niños y niñas son capaces de hablar y participar con voz propia, con libertad y autonomía, es porque cuentan con familias y entornos cuidadores que creen y estimulan el poder de la participación y el desarrollo de contenidos desde un Canal como Eureka que imagina y construye visiones posibles de la sociedad presente y futura.

LINK DEL PROGRAMA:

<https://www.youtube.com/watch?v=TOKpGRxinOg>

EMISIÓN DEL 06 DE SEPTIEMBRE de 2025

CAPÍTULO 36/2025

Generación Eureka:

Infancias que participan, contenidos que transforman



Los niños, niñas y adolescentes vinculados a la 'Generación Eureka' son, al mismo tiempo televidentes, pero también voceros de las audiencias, creadores, consejeros editoriales y protagonistas de sus historias.

Con esa premisa en mente, invitamos a Giselle Geney, Productora de Participación del Canal Eureka, a compartir con las audiencias los aprendizajes y retos que han dejado los cuatro primeros años de vida del canal infantil y juvenil de Bogotá.

La conversación analizó cómo y porqué la Generación Eureka constituye un mecanismo disruptivo: los niños, niñas y adolescentes participantes son mucho más que espectadores o televidentes pasivos; son consejeros, productores de contenidos y protagonistas de los mismos dado que reflejan

sus intereses, inquietudes y formas de ver el mundo.

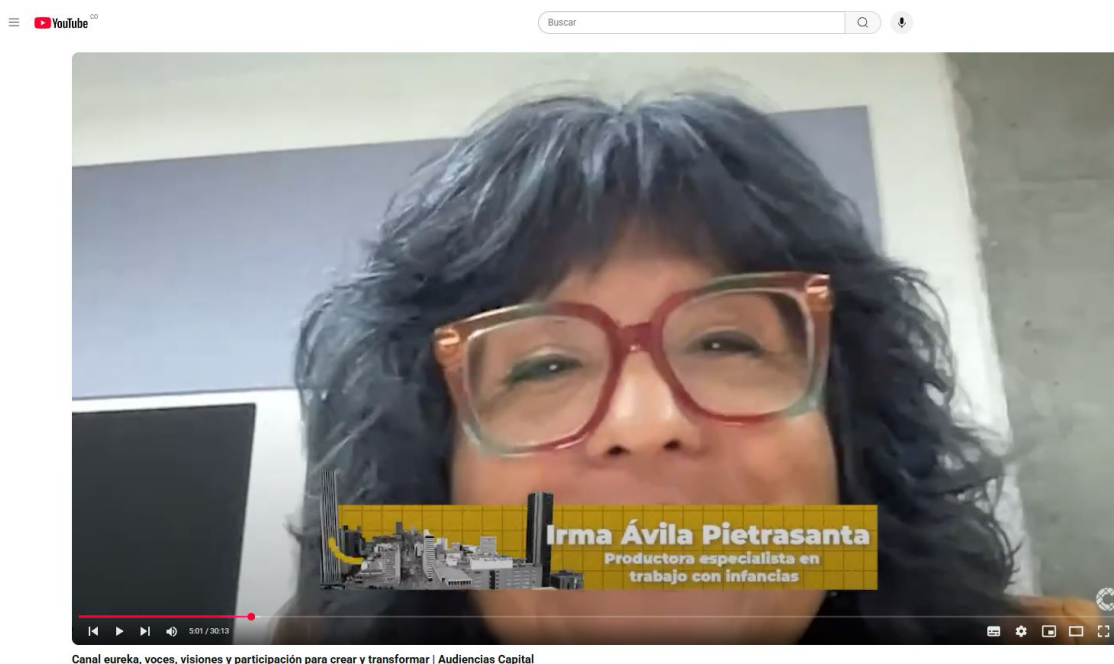
El carácter disruptivo de la Generación Eureka se fundamenta también en el hecho de que la metodología y los mecanismos de participación creados desarrollan competencias, capacidades y responsabilidades, de modo que inciden directamente en narrativas y decisiones pertinentes para una canal infantil y juvenil.



LINK DEL CAPÍTULO:

https://www.youtube.com/watch?v=m62oaD_fkRw

EMISIÓN DEL 13 DE SEPTIEMBRE DE 2025
Capítulo 37/2025
Canal Eureka:
Voces, visiones y participación para crear y transformar



Para analizar los logros y retos que tiene el Canal Eureka, que ha llegado a sus primeros cuatro años de vida, conversamos con **la mexicana Irma Ávila Pietrasanta**, quien es una documentalista, promotora de proyectos colaborativos y formadora en ciudadanía.

Según explicó, *“una cosa es que un contenido esté dirigido a niños y otra cosa es que esté hecho para niños y por los niños. Los medios de comunicación en general, los medios tradicionales, los que vimos nosotros cuando éramos niños durante décadas, miraban a las infancias, a los niños como consumidores y no como ciudadanos”*.

A su juicio, es fundamental que al trabajar con niños, niñas y adolescentes se promuevan contenidos que los involucren como actores sociales y **con enfoque de derechos, lo cual implica reconocerles como actores sociales, independientemente de la edad, incluso desde muy pequeños, porque como rango etario tienen** intereses muy concretos.

En Eureka, los niños, niñas y adolescentes tiene el espacio para conversar y proponer los contenidos que sueñan y con temas que les apasionan, a través de la **'Generación Eureka', mecanismo de participación** conformado por un

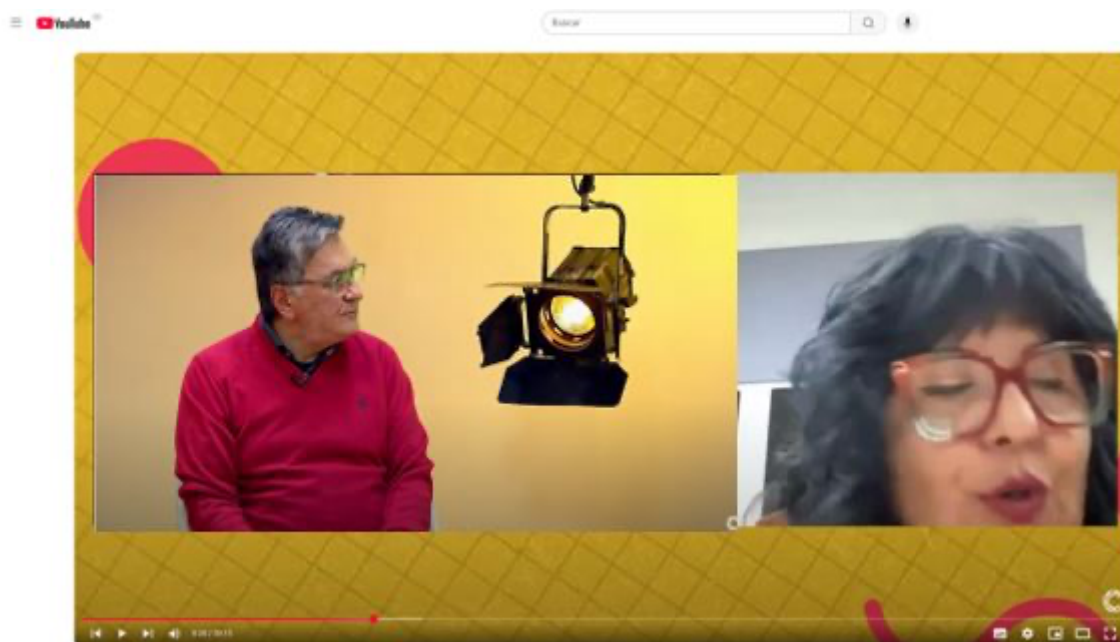
grupo de chicos y chicas entre los 8 y los 17 años, que se renueva cada año mediante una convocatoria pública.

Niños y adolescentes pasan a ser realizadores y creadores, acompañados por un grupo interdisciplinario de adultos contratados por el Canal Capital, pero también por sus padres quienes deben hacer parte activa del proceso y asumir responsabilidades como tutores y acompañantes. Ávila celebró este mecanismo de participación y la importancia de una política pública que apoye desde el Estado este tipo de proceso, como lo viene haciendo el Canal Eureka.

“Hay varios niveles para el ejercicio de los derechos. El primer nivel para ejercer los derechos es saber que uno los tiene, y eso lo tenemos resuelto con el currículum escolar. **Pero una cosa es leerlo y aprendérselo para el examen, y otra cosa es vivirlo**, que es la segunda etapa. Este tipo de espacios donde se puedan desarrollar procesos participativos, donde la voz de todos vale, donde se llega a acuerdos, se hace un plan de trabajo, se ejecuta entre todos, se respetan los compromisos y las opiniones de las infancias, pueden hacer toda la diferencia”,

Irma nos aportó luces para entender los logros y los retos de Eureka, respondiendo a preguntas como éstas:

- En este mundo turbulento, caótico y con frecuencia impredecible, ¿cuáles son los contenidos pertinentes y los procesos de producción adecuados en un canal infantil y juvenil como Eureka?
- ¿Qué tanta innovación y transformación de la televisión pública estamos aportando desde el canal Eureka?
- ¿Qué aporta a la calidad y pertinencia de la televisión infantil y juvenil la participación activa de niños, niñas en la producción de contenidos y en el consejo asesor que hemos llamado la Generación Eureka?
- ¿Por qué es importante la participación de padres, madres y educadores en el acompañamiento a los niños, niñas y adolescentes que se vinculan al consejo asesor del Canal Eureka?
- ¿Cuáles son las claves para que los contenidos producidos para ellos y con ellos, efectivamente respondan a sus necesidades, intereses y visiones del mundo?
- ¿En qué se diferencian los contenidos de un canal de televisión cuando se crean mediante procesos de aprendizaje, diálogo, respeto, empatía y comunicación intergeneracional? Al fin y al cabo, no se trata solo de crear contenidos ‘para’ los niños y niñas y adolescentes sino de abrirles espacios concretos para participar, crear y transformar sus narrativas, sus historias de vida y sus entornos, a partir del reconocimiento y ejercicio de sus derechos y de su condición de actores sociales.



Con Irma Ávila Pietrasanta nos llenamos de argumentos y razones para entender cómo el Canal Eureka puede contribuir a la construcción de ciudadanía, de democracia y de Estado Social de Derecho y a romper la visión adultocéntrica que nos vendió siempre la idea de que los niños y niñas son el futuro.

LINK DEL PROGRAMA:

<https://www.youtube.com/watch?v=NSaUD8GInPM>

EMISIÓN DEL 20 DE SEPTIEMBRE DE 2025

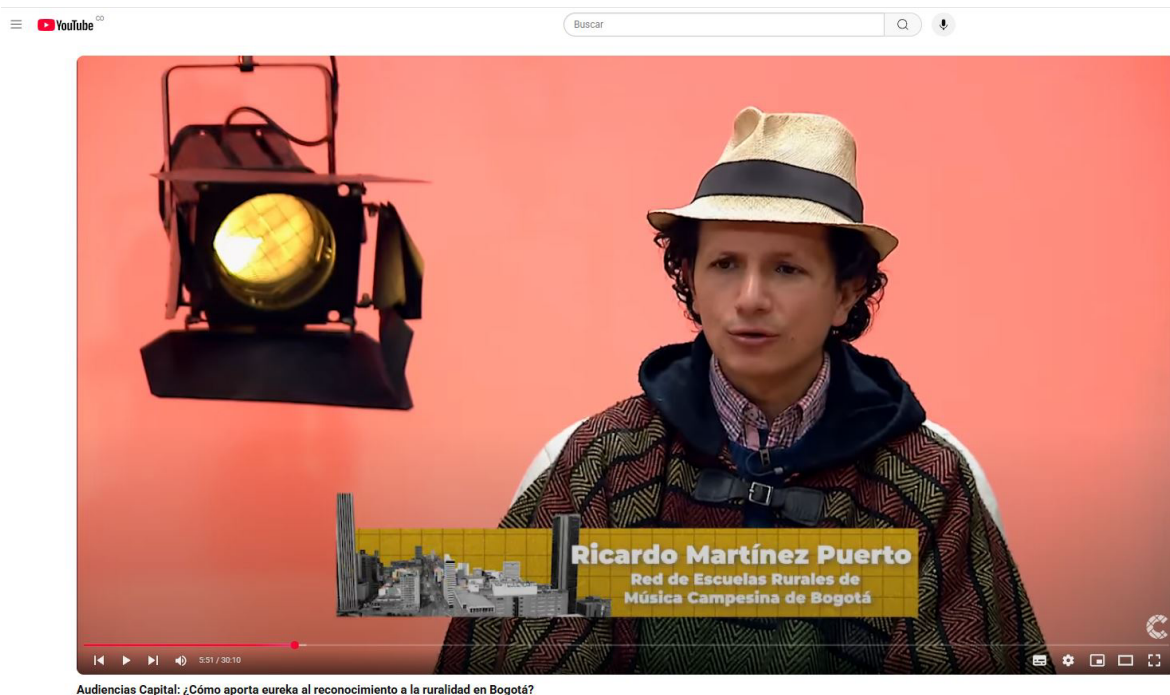
Capítulo 38/2025

Canal Eureka:

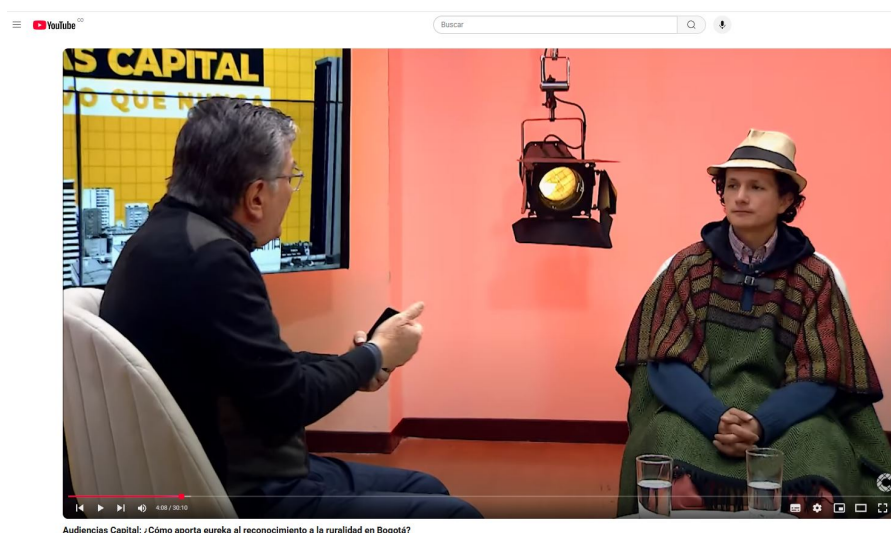
Niños y niñas rurales, músicas campesinas y el profe Ricardo

Ricardo Martínez es un músico formado en la academia que encontró en las veredas, en los niños y en la música campesina, un sentido transformador para su vida y su oficio. Tuvo un cambio en su vida porque siendo muy joven, hace casi ya 17 años, tuvo la oportunidad de ir al municipio de Guasca con la idea de enseñar música clásica, pero se encontró con el Plan Nacional de Música para la Convivencia del Ministerio de Cultura.

El Plan del Ministerio le acercó a la música tradicional y a la importancia de cultivarla en el territorio rural. tocar instrumentos tradicionales, sacó adelante una estudiantina campesina y luego se enfrentó al reto de hacer música carranguera.



El pretexto para conversar con él en Audiencias Capital es el acompañamiento que les ha ofrecido a niños, niñas y adolescentes con ocasión de la producción de varios vídeos con los cuales el Canal Eureka ha divulgado el proceso de formación musical y sus historias de vida como autores e intérpretes de músicas campesinas y habitantes de la ruralidad:



De la mano de nuestro invitado a este capítulo, invitamos a las audiencias a abrir la mirada y el corazón hacia una realidad que muchas veces pasa inadvertida

para quienes vivimos en la ciudad: la riqueza, la fuerza y la dignidad de los niños, niñas y adolescentes que habitan el mundo rural de Bogotá. La conversación se inspiró en la idea de que lo rural no es un escenario lejano ni ajeno; está

profundamente ligado a la vida urbana y a la manera en que comprendemos nuestra ciudad.

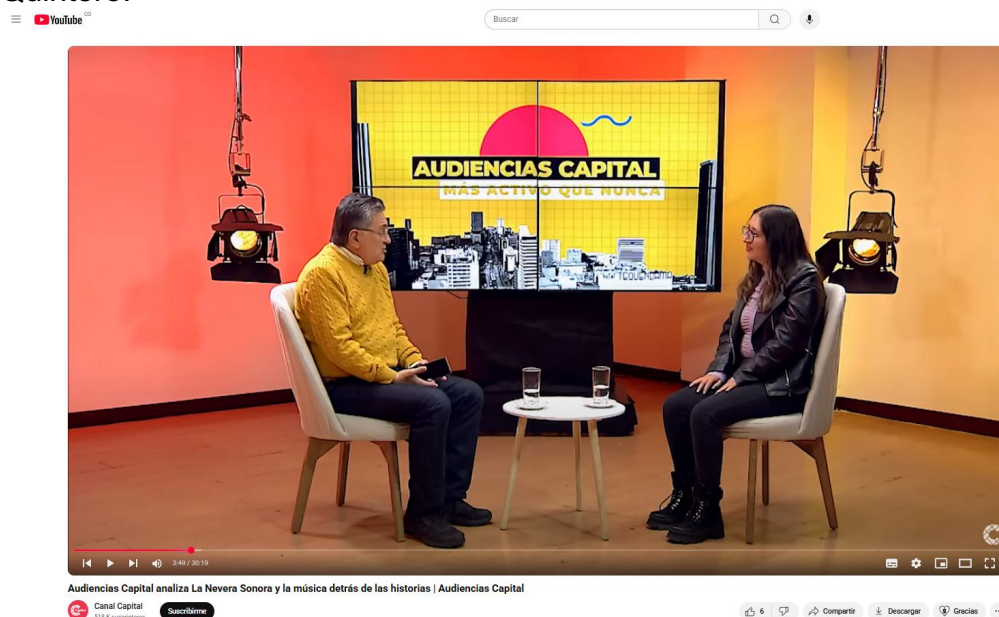
“A mí parece que es fundamental hacer visible el mundo rural en medios. Creo que eso es algo muy importante porque permite un doble ejercicio de reconocimiento, permite ver a las niñas y los niños, a las comunidades en el territorio rural y al territorio rural, acercarse y entender que también es Bogotá”, explicó Martínez.

LINK **DEL** **PROGRAMA:**
https://www.youtube.com/watch?v=f_T10wnfFtY

EMISIÓN DEL 27 DE SEPTIEMBRE DE 2025
Capítulo 39/2025
La Nevera Sonora:
Música como memoria y descubrimiento

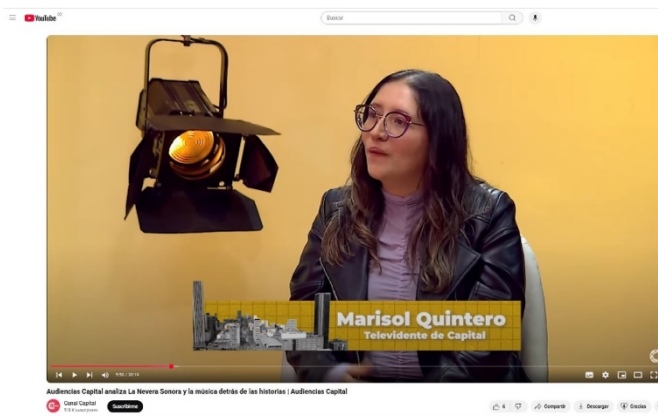
En este capítulo conversamos con la comunicadora social **Marisol Quintero**, quien conoció **La Nevera Sonora** gracias a una publicación en Instagram, de **Andrés Salazar**, director y presentador de este nuevo programa de **Canal Capital**, y del cual quedó atrapada porque, para ella, representa una alternativa frente a los formatos que se limitan a emitir música sin contexto.

“Me atrapó porque recuerda a otros programas musicales de los noventa y los dos mil, pero con un enfoque más profundo. Aquí no se trata solo de escuchar canciones, sino de comprender qué hay detrás de ellas, cómo se producen los conciertos y qué historias inspiran a los artistas”, afirmó Quintero.



Según la invitada, la escenografía del programa, como elemento simbólico, sugiere un lugar de encuentro lleno de sorpresas por descubrir. Uno de los aspectos que más destacó fue la escenografía. La nevera, como elemento simbólico, sugiere un lugar lleno de sorpresas por descubrir. Un espacio que, como su nombre lo indica, es como abrir una nevera llena de sorpresas, un lugar que uno cree que va a encontrar lo de siempre, pero en realidad descubre nuevos sabores, historias y el universo cultural que trasciende en cada canción, intérprete, letra, escenario y música.

El Defensor invitó a la audiencia a tomar nota del testimonio de una televidente que, por el simple hecho de haber escrito un breve comentario en Instagram, terminó siendo invitada a compartir su pasión por la música, sus recuerdos y a explicar por qué ha encontrado en 'La Nevera Sonora' un programa de aprendizaje sobre la música, los autores, los intérpretes y la industria musical.



Durante la conversación con la invitada, el Defensor indagó también sobre por qué 'La Nevera Sonora' resulta en una experiencia que nos conecta con nuestras memorias, nuestros artistas y con Bogotá como escenario cultural y social, diverso y plural.

LINK DEL PROGRAMA:

<https://www.youtube.com/watch?v=w1yP01BRrkw>

EMISIÓN DEL 04 DE OCTUBRE DE 2025 Capítulo 40/2025

Canal Capital: Abriendo puertas y ventanas en el Festival Popular Al Parque

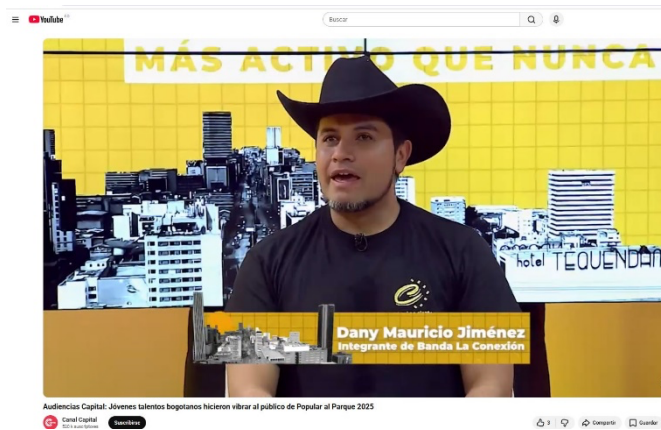


Danilo Mauricio Jiménez y Andrés Camilo Conde, son dos de los siete integrantes de la banda ‘La Conexión’, invitada a participar, por primera vez este año, en el Festival Popular al Parque, transmitido por Canal Capital. Mauricio es el director e intérprete del requinto; y Andrés Camilo es el intérprete de la vihuela.

En la conversación invitamos a la audiencia a tomar nota del testimonio de estos dos artistas que, con talento y esfuerzo, le dan vida a la creación musical en Bogotá. Nuestro objetivo fue entender qué significó para ellos presentarse por primera vez en un escenario icónico como el del Parque Simón Bolívar; conocer cómo se abren

en el competitivo mundo de la industria musical, qué barreras han superado para consolidar su proyecto, cómo se proyectan en el futuro y como vivieron la

experiencia de ser vistos por miles de personas a través de la transmisión de Canal Capital.



Nos compartieron la importancia que tiene para ellos, no solo el haber sido seleccionado por IDARTES para participar en el Festival sino también el impacto que estiman puede tener a futuro la difusión de su show en vivo a través de Canal Capital, llegando a miles de personas no solo en Colombia sino también en el exterior a través de redes y plataformas digitales, teniendo en cuenta que el proyecto de la banda comenzó hace apenas tres años.



Para ellos, la transmisión de su presentación a través de Capital y sus redes y plataformas constituyó un espaldarazo muy importante porque visibiliza una historia de vida musical construida con esfuerzo, disciplina, trabajo en equipo, persistencia, búsqueda de identidad y pasión y respeto por la música, los músicos y los seguidores de la banda.

seguidores de la banda.



LINK DEL PROGRAMA:

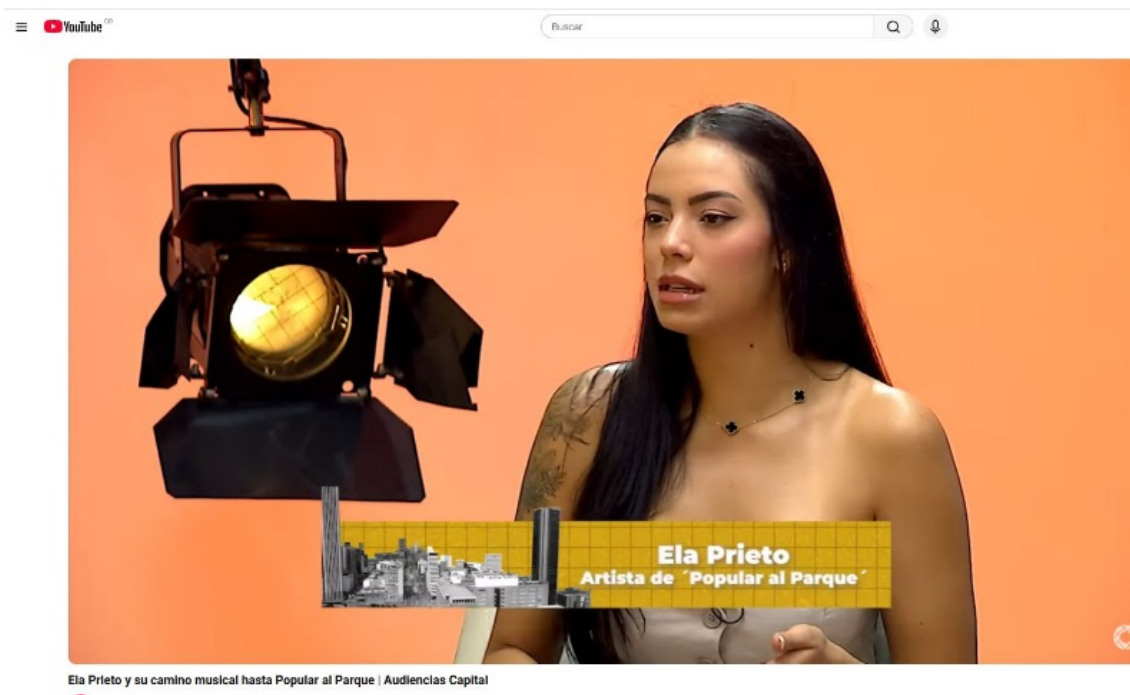
<https://www.youtube.com/watch?v=qcoYrTZbZn4&list=PLg3o8Sxb8FcHPMGe1SgjNFllc7bmeW7f6&index=4>

EMISIÓN DEL 11 DE OCTUBRE DE 2025
Capítulo 41/2025

***Voces de Bogotá:
Ela Prieto en Popular al Parque y por Canal Capital***



El testimonio de la invitada a este capítulo nos permitió analizar el impacto de la apropiación social de un espacio público como el Parque Metropolitano Simón Bolívar y la celebración, por segundo año consecutivo, del Festival Popular al Parque, transmitido por Canal Capital, reafirmandose como un evento cultural masivo que permite valorar y disfrutar expresiones de la música popular y conocer nuevos talentos como el de Ela Prieto, cantante, modelo y actriz bogotana que, con su carisma y autenticidad, se ha venido abriendo paso vertiginosamente en la escena musical local y regional.



Conversamos con ella sobre su historia musical, su proceso de formación artística y lo que significó también para ella haber llegado a uno de los escenarios más importantes de la ciudad y que su presentación hubiese sido transmitida a miles de personas, en Colombia y en el exterior, a través de Canal Capital.

Su relato nos permitió confirmar que, efectivamente, el Festival Popular al Parque y su transmisión por Canal Capital fue mucho más que una aglomeración de personas: una fiesta colectiva. Y con razón: la música regional es un género que, según el Instituto Distrital de las Artes, se escucha hoy no solo en grandes escenarios como el Parque Simón Bolívar sino, y sobre, todo, en las calles, los buses, los bares, las cantinas y en miles de hogares colombianos.

Ela Prieto compartió con las audiencias su historia de vida y el recorrido artístico que ha tenido hasta llegar a la tarima del Festival; historia que, según dijo, dejó de ser un sueño gracias al trabajo en equipo, a la disciplina, a la identificación de metas y cronogramas, a la pasión por la música y a la convicción de que se trata de su proyecto de vida.

LINK DEL PROGRAMA: <https://www.youtube.com/watch?v=-N5qMjb0ZCw&list=PLg3o8Sxb8FcHPMGe1SgjNFllc7bmeW7f6&index=3>

EMISIÓN DEL 18 DE OCTUBRE DE 2025
Capítulo 42/2025

Canal Eureka:
Conversaciones seguras y honestas sobre abuso sexual a niños, niñas y adolescentes



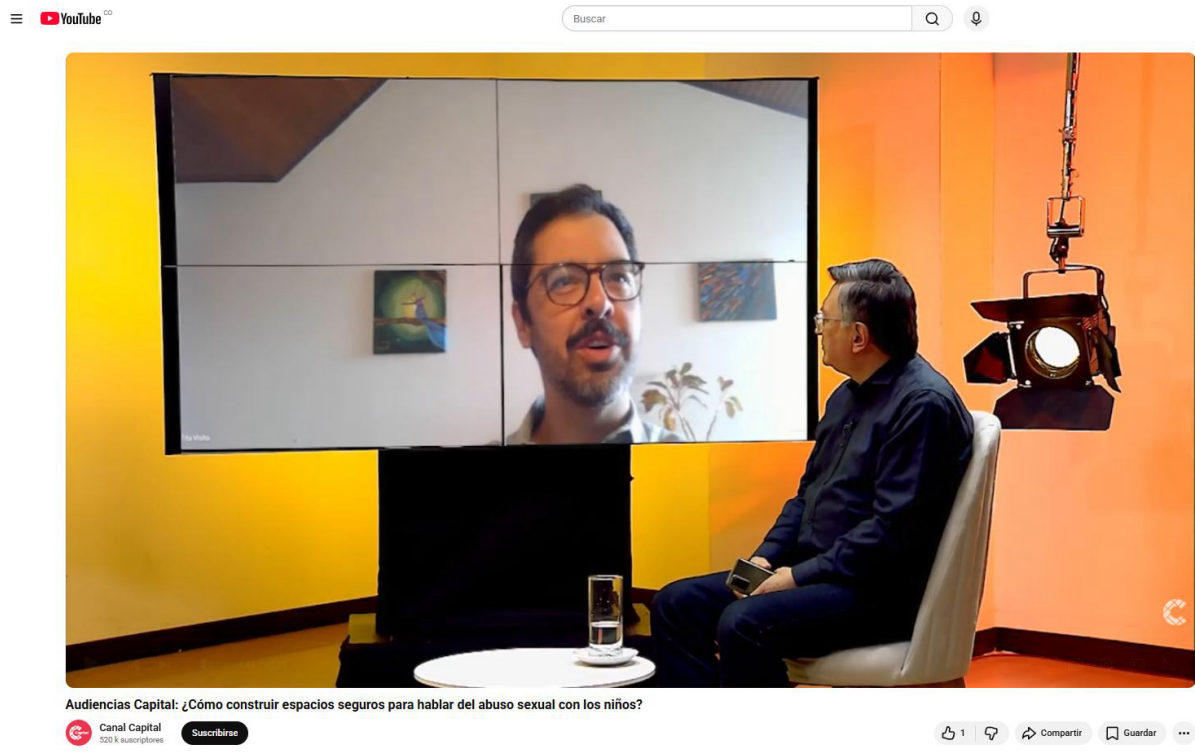
¡Hablemos de frente y con mente sobre prevención de violencia!

En esta emisión analizamos la participación de dos expertos en un reciente capítulo del videopodcast '**De Frente y con Mente**', realizado por el Canal Eureka sobre prevención de violencias, especialmente las relacionadas con el abuso sexual a niños, niñas y adolescentes. En el videocast que fue objeto de nuestro análisis participaron Isabella y Ana Lucía, integrantes de Generación Eureka, --Consejo Editorial y Asesor de creación de contenidos-- y Giselle Geney, productora de participación del Canal Eureka, como anfitriona del videopodcast que abre espacios y pretextos para la conversación en familia.

Nuestros invitados fueron Se trata de Paulina Gómez y Eduardo Ordoñez, creadores de '**Tita de Visita**'. 'Tita de Visita' es un espacio de formación en el que niños, niñas y adolescentes --pero también sus padres, madres,

educadores y otras personas que les cuidan— aprender a prevenir riesgos que viven solos y que pueden dejar heridas difíciles de curar.

Los invitados a Audiencias Capital aportaron la experiencia de quince años con el proyecto Tita de Visita, ayudándonos a reflexionar sobre la urgencia de una conversación profunda entre adultos y con los niños, niñas y adolescentes sobre temas difíciles y sensibles, muchas veces silenciados, como la prevención del abuso sexual.



Según Eduardo y Paulina, su participación en el videopodcast de Eureka les permitió conocer un modelo de conversación estructurada, respetuosa, empática, segura y honesta, construido con una metodología innovadora y divertida que toma en serio la perspectiva de los niños, niñas y adolescentes y que destaca la importancia de dialogar con ellos sobre temas sensibles, sin miedo y sin tabúes.



A juicio de los invitados, su participación en el videopodcast fue muy enriquecedora porque el espacio está alineado con los principios, objetivos y metodologías de 'Tita de Visita' pero, además, se afianza con una propuesta estética apropiada, enriquecida con la apuesta por el juego y cimentada en el trato tranquilo, respetuoso y un lenguaje cuidadoso y apropiado.

Para Eduardo y Paulina, en el videopodcast hay elementos visuales relevantes como la disposición de la mesa que es circular y el hecho de que las niñas participantes y los adultos se encuentran en una posición corporal relajada y horizontal, cara a cara, cercana, que permite a cada quien ver lo



Audiencias Capital: ¿Cómo construir espacios seguros para hablar del abuso sexual con los niños?

Canal Capital 520 Instagram

Seguir

1 Comentar Guardar

que se dice con gestos, con los tonos de voz, eliminando la tradicional posición de autoridad y de poder de los adultos, construida sobre la idea de que el adulto, por su experiencia es quien tiene la razón.

También consideraron que tal como está concebida la participación de las niñas, niños y adolescentes en el videopodcast, contribuye a eliminar el secretismo y la privacidad que suelen atribuirse a este tipo de conversaciones, dos elementos que los abusadores sexuales suelen imponer a los niños, niñas y adolescentes abusados: les someten a seguir instrucciones, a guardar el secreto y a privarles del derecho a hablarlo con sus padres, madres y educadores.

El videopodcast, por el contrario, elimina el secretismo de la conversación sobre el abuso sexual y genera condiciones de diálogo y dinámicas que toman en serio la visión, las voces y las decisiones de los niños, niñas y adolescentes, dándoles la oportunidad de expresar lo que sienten y lo que viven, con lo cual se mitiga el riesgo de una relación de desigualdad basada en el poder del adulto sobre el menor y se abren compuertas a la escucha activa, respetuosa y honesta.

LINK DEL PROGRAMA:

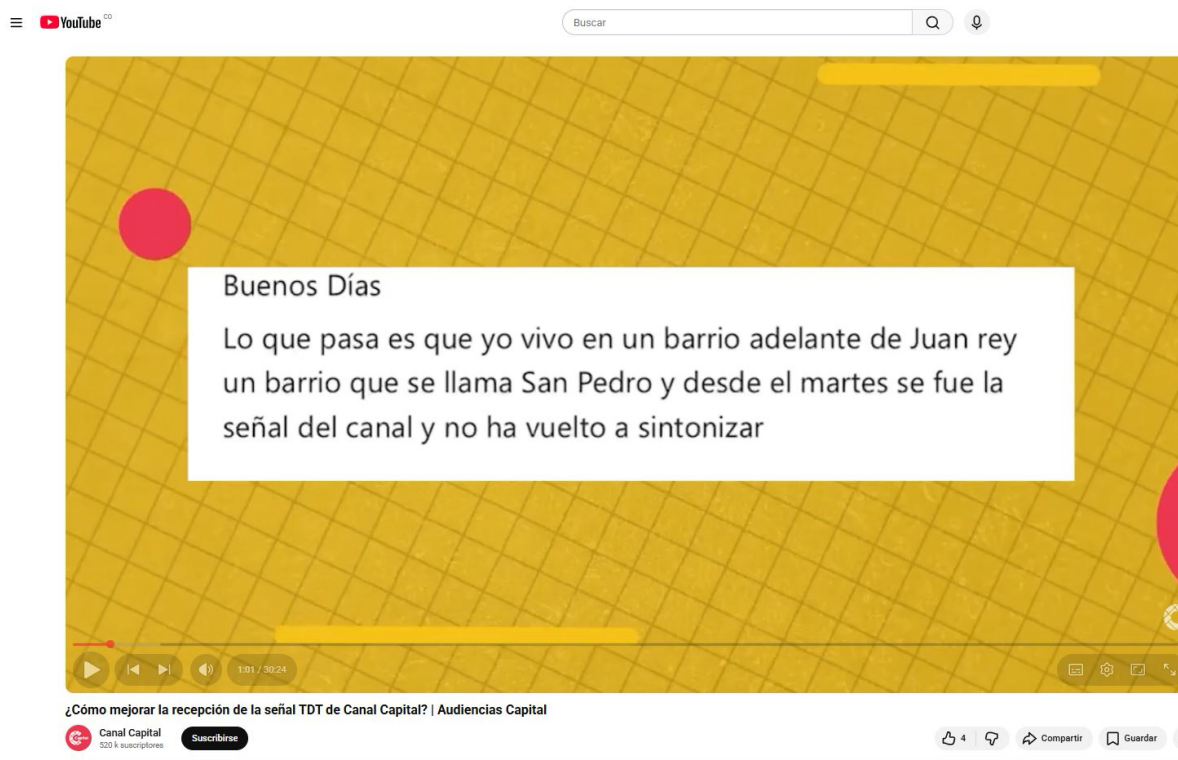
https://www.youtube.com/watch?v=VMjJo_uDW20&list=PLg3o8Sxb8FcHPMGe1SgjNFllc7bmeW7f6&index=2

EMISIÓN DEL 25 DE OCTUBRE DE 2025

Capítulo 43/2025

Capital y Eureka sin exclusiones por Televisión Digital Terrestre (TDT)

En este capítulo tomamos atenta nota de televidentes de Canal Capital y del Canal Eureka que escribieron reportando, con preocupación que, en algunos sectores de Bogotá, la señal de la Televisión Digital Terrestre (TDT) no se recibe permanentemente o se recibe con calidad deficiente, lo cual les impide disfrutar plenamente de la programación de Capital y del Canal infantil y juvenil de Eureka.



Muy Buenas tardes señores CANAL CAPITAL, que decepción tener que volver a la pésima programación de los canales predominantes en la TDT y todo por que su Gran Canal Capital no toma la señal en ninguno de nuestros televisores familiares, si ustedes pudiesen suministrar la antena respectiva para seguir viendo su excelente programación sería maravilloso, les envío video de lo anteriormente mencionado. Quedo muy atento a su pronta respuesta y diligencia. Muchas gracias. Posdata: segundo envío.

Reproducir K

¿Cómo mejorar la recepción de la señal TDT de Canal Capital? | Audiencias Capital

Canal Capital
520 k suscriptores

Suscribirse

4

👍

Compartir

Guardar

DATOS BASICOS DE LA PETICION

Asunto

RECLAMO POR FALLAS EN LA SEÑAL DE TDT EN LA DIRECCION DE LA LOCALIDAD DE ENGATIVA.

Entidad que Atiende

Dependencia que Atiende

1:15 / 30:24

¿Cómo mejorar la recepción de la señal TDT de Canal Capital? | Audiencias Capital

Canal Capital
520 k suscriptores

Suscribirse

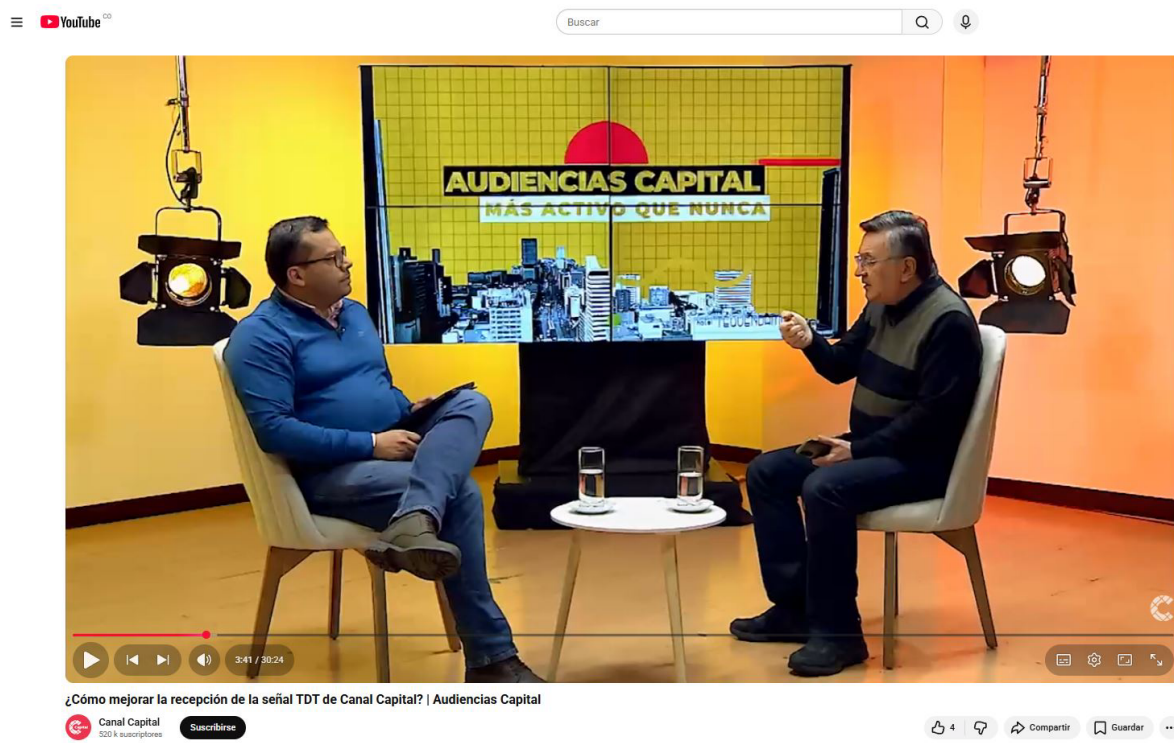
4

👍

Compartir

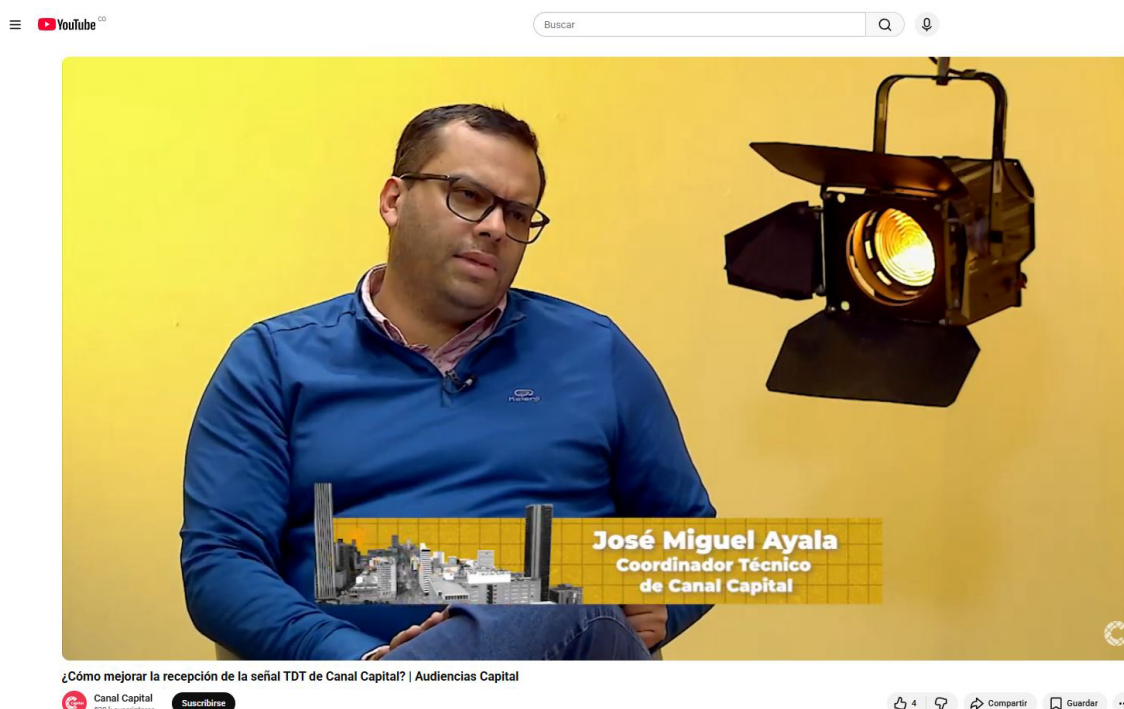
Guardar

...

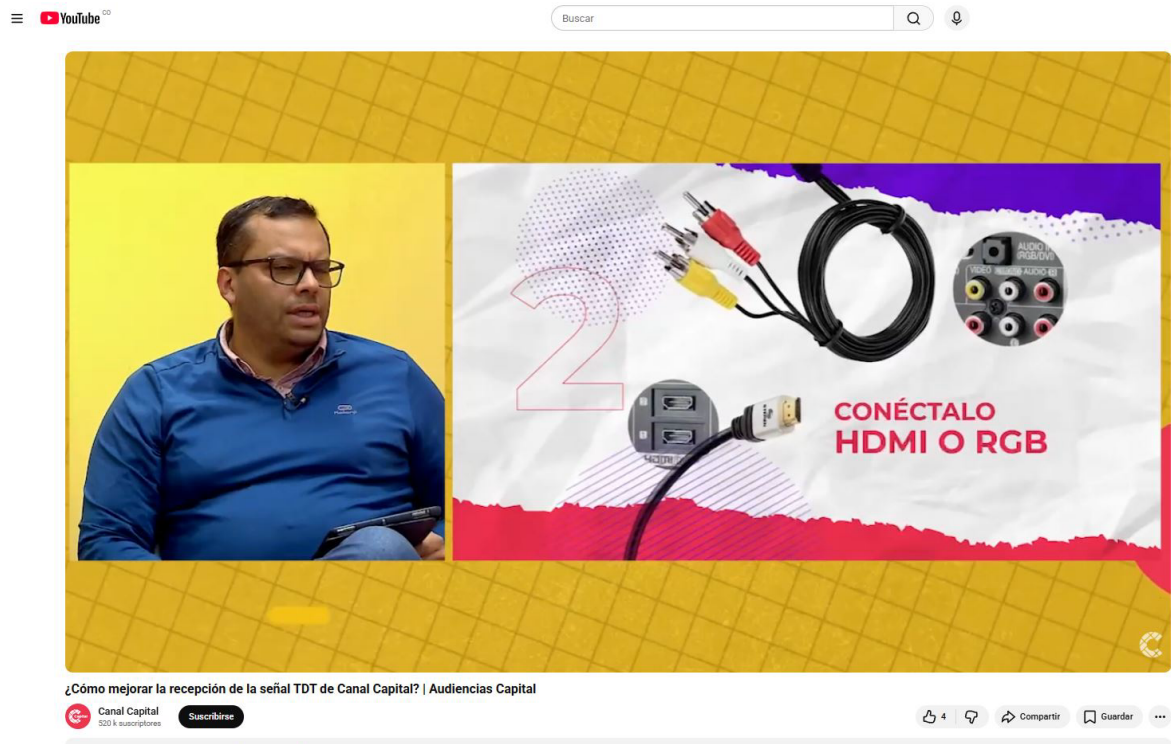


Para darles respuesta, invitamos al ingeniero José Miguel Ayala, Coordinador Técnico de Canal Capital

El invitado explicó, de manera sencilla y cercana a las audiencias, qué es la TDT, sus características técnicas y tecnológicas, sus diferencias con la televisión analógica y las posibilidades que ofrece para mejorar la calidad del audio, del sonido y la multiplicidad de canales y ofertas de contenidos, así como posibles interacciones digitales entre las audiencias y los canales de televisión.



Aunque la conversación sirvió para explicar el origen de las fallas temporales o permanentes de la TDT, que podemos hacer como usuarios para reportarlas o revisar internamente las posibles causas, también fue aprovechada para reflexionar sobre porqué su correcto funcionamiento es esencial para garantizar el derecho a la información y para divulgar quiénes son las personas, operadores o autoridades responsables de intervenir y regular la prestación eficiente y de calidad del servicio de televisión pública



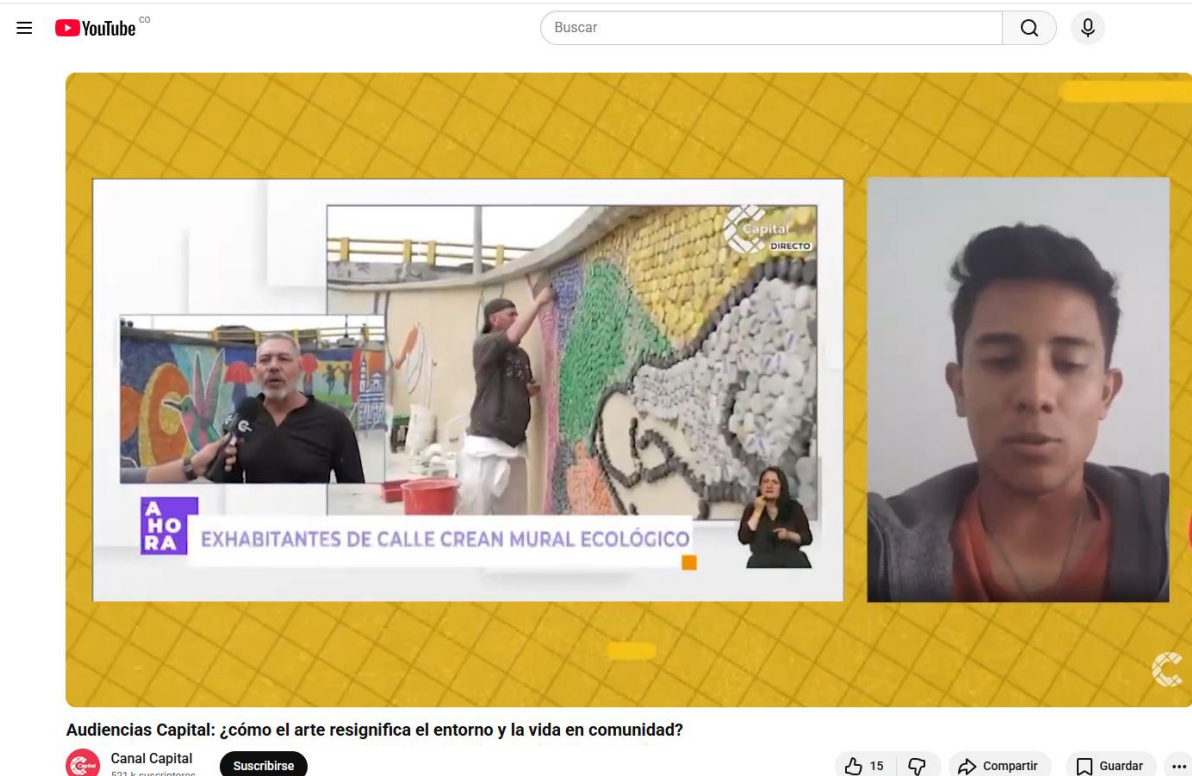
Además, la conversación con el Coordinador Técnico de Canal Capital nos sirvió como pretexto para invitar a las audiencias informarnos en tiempo real, a través de los mecanismos institucionales establecidos por Canal Capital y por Canal Eureka, sobre las fallas técnicas que puedan estar ocurriendo en la prestación de nuestro servicio, como canal público de televisión.

Subrayamos, en particular, la importancia de que nos hagan saber de la ocurrencia de las fallas técnicas de la TDT, dado que es una información de primera mano, desde un lugar exacto de la ciudad, es decir, con referencia georeferenciada, que puede ser muy útil para los técnicos responsables de conocer y resolver el caso.

LINK DEL PROGRAMA:

<https://www.youtube.com/watch?v=4dKUBRbqncs&list=PLg3o8Sxb8FcHPMGe1SgjNFllc7bmeW7f6&index=1>

EMISIÓN DEL 1 DE NOVIEMBRE DE 2025
Capítulo 44 de la temporada 2025
ARTE PARA RESIGNIFICAR LA CIUDAD E INCLUIR A LOS
HABITANTES DE CALLE

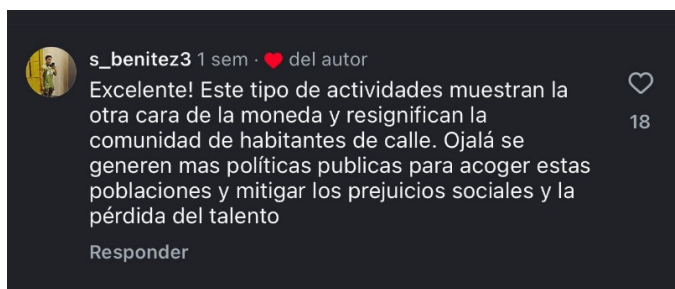


En Audiencias Capital analizamos cómo y porqué intervenciones artísticas –en este caso una creada con materiales reciclados y cargada de simbolismo social– pueden convertirse en una herramienta de transformación colectiva. En la **estación Bicentenario de TransMilenio**, un **grupo de exhabitantes de calle** **convirtió un muro en una obra que une reciclaje, arte e inclusión**, una intervención elaborada con materiales reutilizados que no solo embellece el espacio, sino que resignifica el entorno y transforma vidas al mismo tiempo.

La historia del mural, difundida recientemente por Canal Capital y publicado en sus redes sociales, se convirtió en el punto de partida para reflexionar sobre la habitabilidad en calle, **una realidad que viven 10.400 personas en Bogotá**, según los resultados del VIII Censo de Habitantes de Calle 2024 realizado por la Secretaría Distrital de Integración Social.



Sebastián Benítez, estudiante de fonoaudiología de la Universidad del Rosario, quien actualmente trabaja con comunidades de habitantes de calle, quedó conmovido por la nota, por lo que decidió comentar la publicación y compartir su mirada sobre cómo el arte puede abrir caminos de comunicación y cambio social.



Durante su conversación con el Defensor de Audiencias Capital, Sebastián explicó el impacto que tuvo al ver la nota periodística porque entendió cómo una intervención artística puede transformar

espacios urbanos, cambiar la percepción que se tiene sobre las personas que habitan las calles y descubrir que detrás de las estadísticas hay historias de vida, de superación, de resiliencia y de esperanza.



Al presentarlo, el Defensor subrayó el interés por escuchar su voz, conocer su mirada sobre la comunicación, el arte y la transformaciones sociales que pueden demandar las audiencias si participan y dialogan sobre los contenidos que emitimos en Canal Capital y en Canal Eureka.

Para Sebastián, su labor como futuro fonoaudiólogo va más allá del campo de la salud: su trabajo social en comedores comunitarios y centros de atención le ha permitido entender que comunicarse es también una forma de sanar, construir puentes entre los habitantes de calle y la sociedad, derribar estigmas y promover empatía y solidaridad.

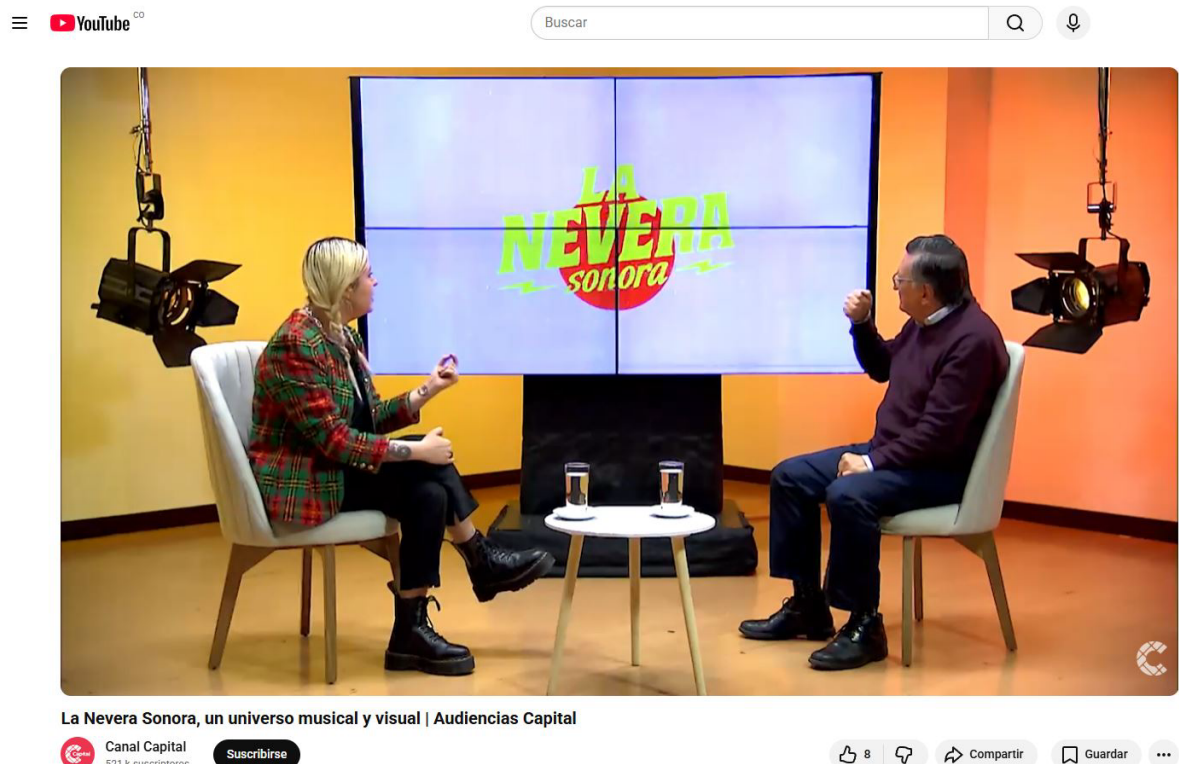
LINK DEL PROGRAMA:

<https://www.youtube.com/watch?v=KRiiP3pV1WA&list=PLg3o8Sxb8FcHPMGe1SgjNFllc7bmeW7f6&index=4>

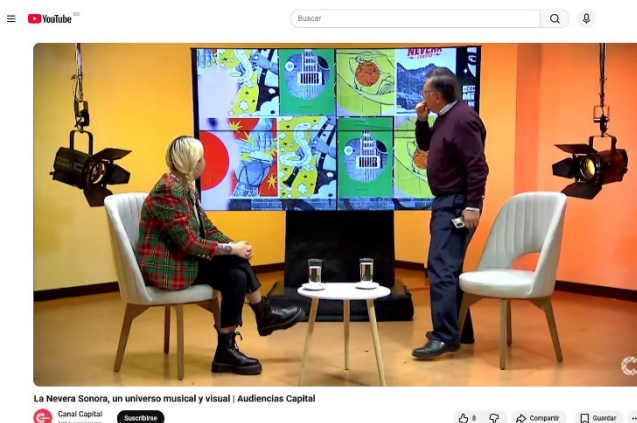
EMISIÓN DEL 8 DE NOVIEMBRE DE 2025

Capítulo 45 de la temporada 2025

EXPLORANDO EL UNIVERSO VISUAL DE LA NEVERA SONORA



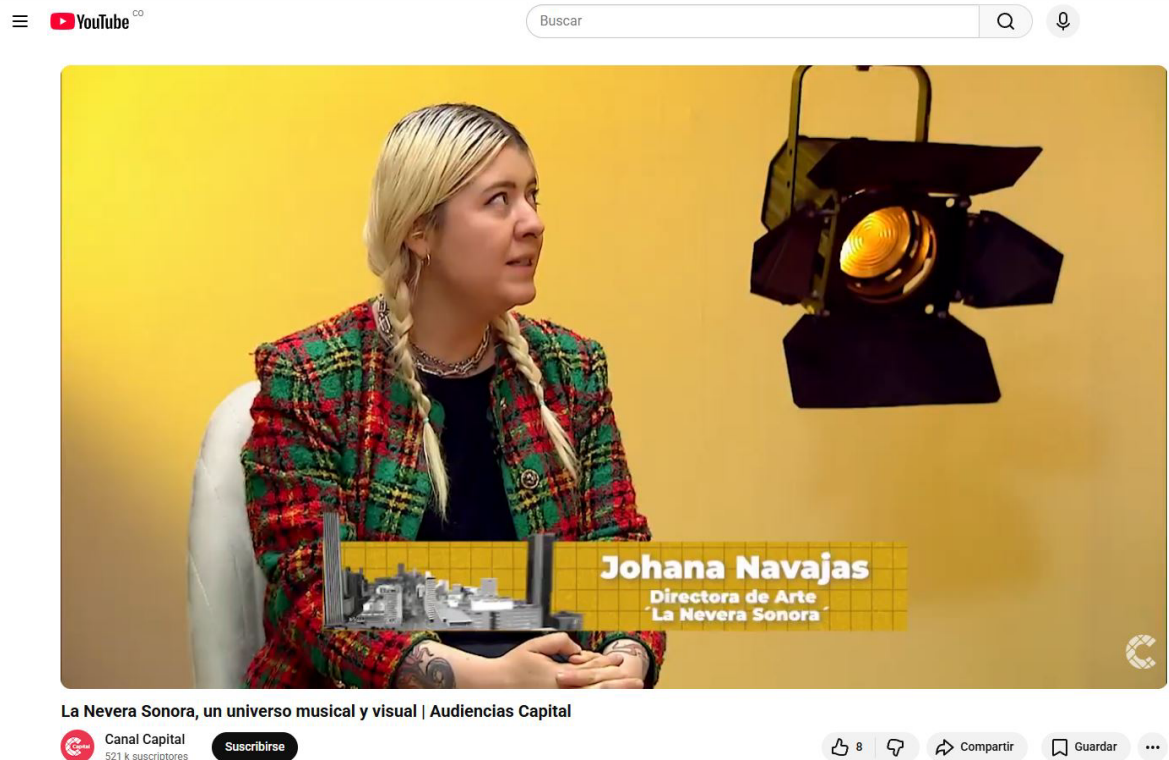
En este capítulo abrimos las puertas para conversar sobre contenidos, lenguajes y oficios que hacen posible una televisión de excelencia en Canal Capital. Conversamos sobre el universo poco visible, pero esencial: el del diseño gráfico y la identidad visual de nuestros programas.



Invitamos a Johana Navas, diseñadora gráfica al servicio de Canal Capital, para que nos contará cómo se construyó el concepto visual de La Nevera Sonora, espacio semanal sobre música, ciudad y creatividad que exige en su producción una alta dosis de arte y de sensibilidad.

Con la joven y talentosa diseñadora analizamos porqué ha logrado calar la

propuesta entre la audiencia: contenidos, identidad visual, colores vibrantes y contrastantes, y uso de alegorías gastronómicas, regionales, culturales y musicales que se usan, por ejemplo, en los discos y sus portadas.



La parte principal de la conversación consistió en explicar la secuencia de imágenes de 25 segundos que se utilizaron para construir la historia del cabezote de presentación del programa.

LINK DEL PROGRAMA:

<https://www.youtube.com/watch?v=t6tYv96PeEk&list=PLg3o8Sxb8FcHPMGe1SgjNFllc7bmeW7f6&index=3>

EMISIÓN DEL 15 DE NOVIEMBRE DE 2025
Capítulo 46 de la temporada 2025
**LENGUA DE SEÑAS COLOMBIANA PARA
LA INCLUSIÓN Y ACCESO DE PERSONAS SORDAS**



Invitamos a Ruth Pinzón, intérprete de Lengua de Señas Colombiana en Canal Capital, con el objetivo de explicar a televidentes sordos o hipoacúsicos, la importancia de ese mecanismo para garantizarles el derecho a la información, su participación proactiva en la vida ciudadana y su potencial como veedores sociales de los contenidos de nuestro canal y del Canal Eureka.

Tuvimos ocasión de informar a los televidentes de Capital –especialmente a quienes siguen el informativo AHORA– sobre la ya consolidada experiencia de Ruth como intérprete de Lenguas de Señas Colombia, sobre la calidad de su trabajo y de su crecimiento personal y, en particular, el hecho de haber aprendido la lengua de señas, desde niña, con personas sordas: “Al principio no entendía todo, pero seguí esforzándome, aprendiendo de mis profesores sordos y, cuando menos pensé, ya podía hablar con mis manos”, recuerda.

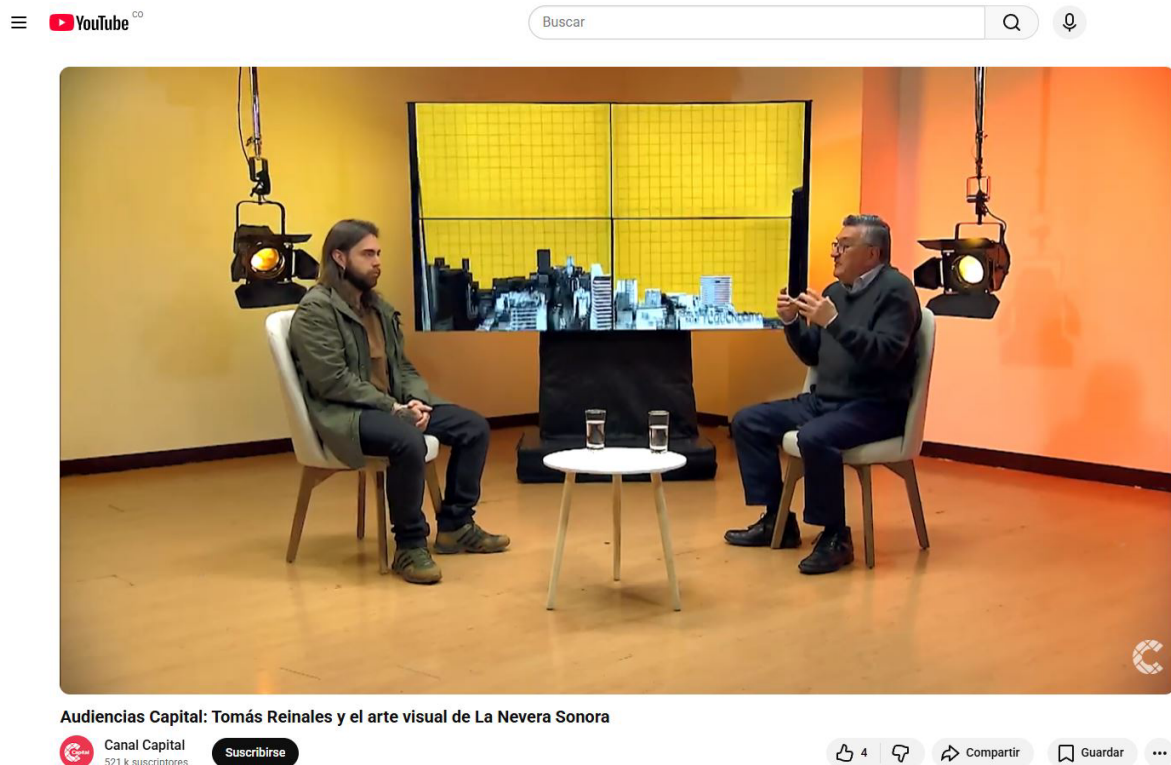
Interpretar en vivo el informativo de Capital es doblemente exigente para ella no solo porque necesita un alto grado de concentración, mantenerse al día sobre los temas y traducir a mucha velocidad, sino también porque debe adaptarse a los estilos y maneras de comunicar de cada uno de los presentadores, periodistas y fuentes consultadas, conocer los contextos de las noticias, y transmitirlos garantizando que el tono, la intención y la musicalidad de los

hablantes sea representada por ella, cuidándose de no ser permeada por sus propias emociones, ideas, conceptos o pareceres sobre los hechos narrados.

LINK **DEL** **PROGRAMA:**
https://www.youtube.com/watch?v=Hm_Yv9pAPB4&list=PLg3o8Sxb8FcHPMGe1SgjNFllc7bmeW7f6&index=2

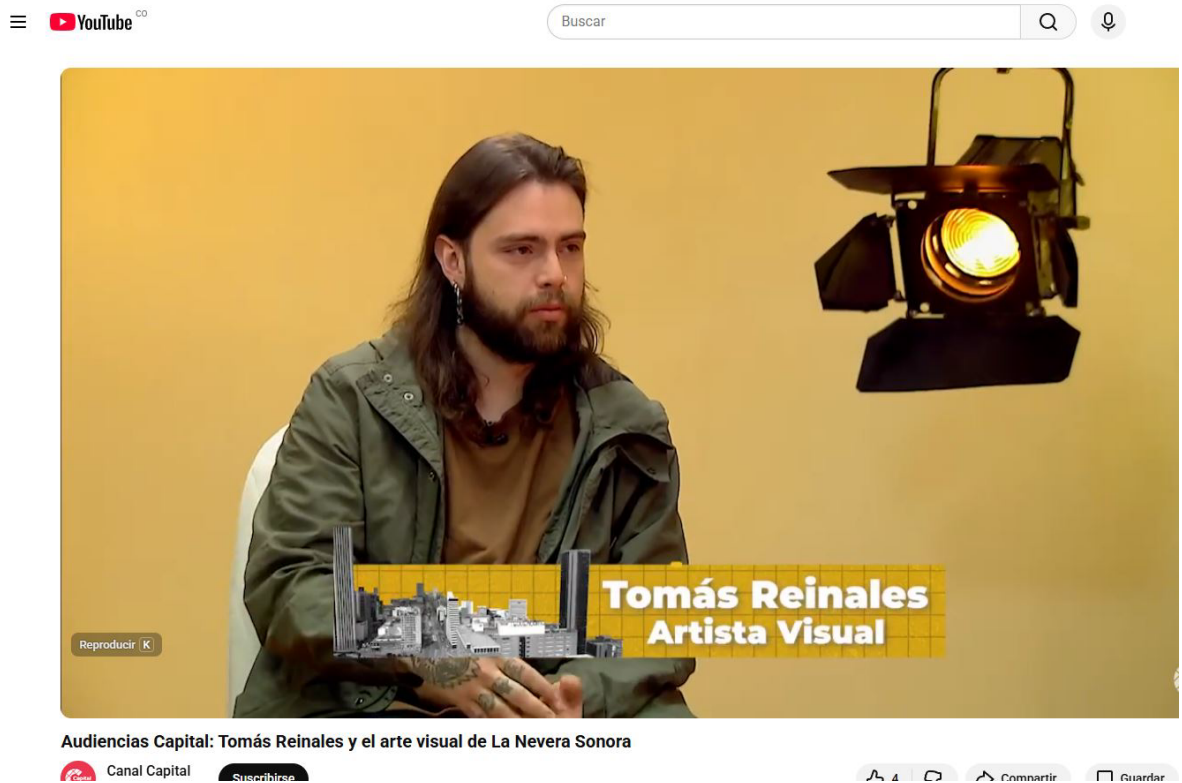
EMISIÓN DEL 22 DE NOVIEMBRE DE 2025
Capítulo 47 de la temporada 2025
TOMÁS REINALES:
ARTE VISUAL DE LA NEVERA SONORA

En esta emisión, invitamos a la audiencia a mirar la televisión desde la perspectiva de quienes trabajan detrás de cámaras y que, con luz, color y sensibilidad, construyen y le dan vida a cada plano. Lo hicimos de la mano de Tomás Reinales, director de fotografía de La Nevera Sonora, quien nos explicó cómo se construye la identidad visual que hace único cada capítulo.



Conociendo el desarrollo de su historia personal y profesional, indagamos cómo nació su sensibilidad por la imagen y cómo, a través de ella, ha contribuido a la identidad visual y estética del programa y de cada uno de sus capítulos, conforme a los temas específicos que se abordan en ellos. Al profundizar en el proceso de creación del set de La Nevera Sonora, Reinales lo describió como una mezcla de la energía de una sala de ensayo con la estética de una bodega intervenida, en la que conviven objetos, texturas y luces que dialogan con la

música y los presentadores, sin que ningún elemento en particular concentre el protagonismo, y en donde cada ángulo está pensado para que la ciudad, los sonidos y las historias se sientan vivas.



Abordamos también algunos de los retos de las grabaciones en estudio y en calle, la importancia del manejo de cámara, el trabajo con los presentadores, la importancia del vestuario frente a la luz, y el ritmo particular que exige cada género musical para que la cámara lo acompañe correctamente.



Audiencias Capital: Tomás Reinales y el arte visual de La Nevera Sonora



Canal Capital
521 k suscriptores

Suscribirse

4



Compartir

Guardar

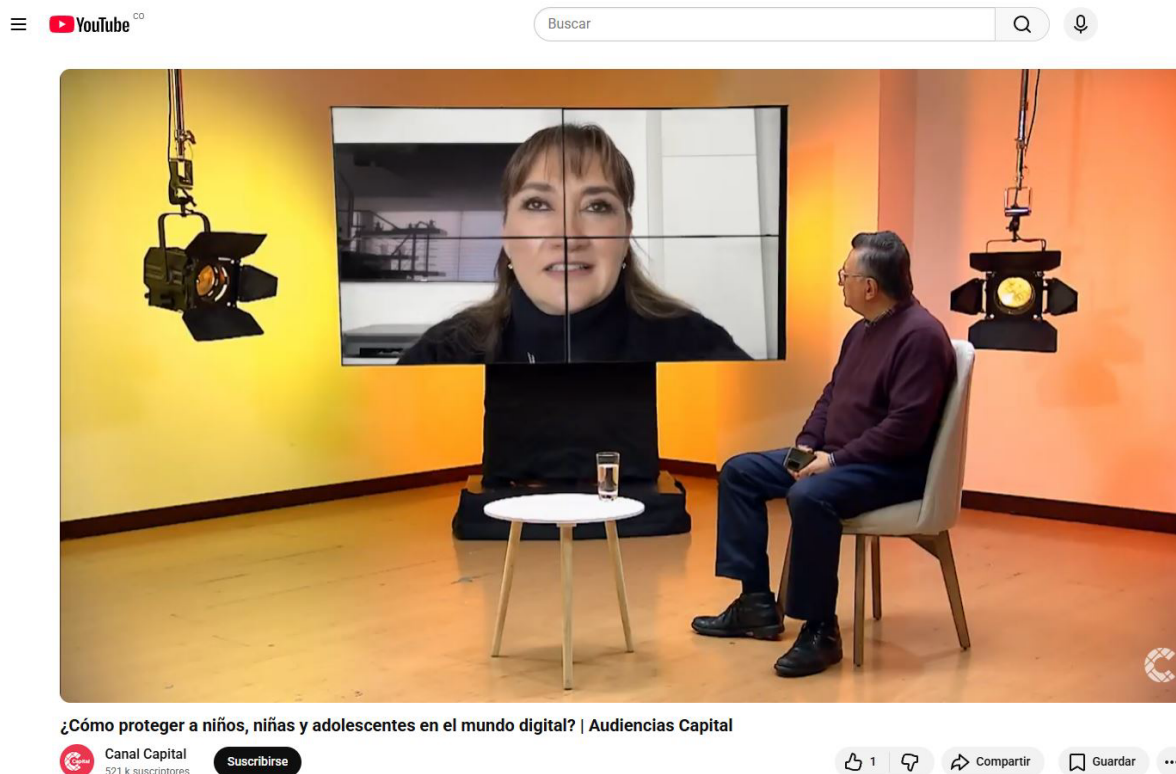


Explicamos, además, que hay detrás del trabajo que vemos en pantalla: un equipo interdisciplinario que piensa cómo contar una historia no solo con palabras sino también con imágenes, colores y atmósferas, elementos que componen la Dirección de Fotografía, especialidad artística que combina técnica y emocionalidad para darle vida a cada escena, mediante la conjugación y dosificación virtuosa de la luz y los colores, sus alteraciones y contrastes, los encuadres de cámara, las intenciones estética que se buscan con los ángulos y los planos, con el uso de determinado tipo de filtros o de lentes.

LINK DEL PROGRAMA:

https://www.youtube.com/watch?v=xRXeY_NhOPU&list=PLg3o8Sxb8FcHPMGe1SgjNFllc7bmeW7f6&index=1

EMISIÓN DEL 29 DE NOVIEMBRE DE 2025
Capítulo 48 de la temporada 2025
LA PROTECCIÓN DE NIÑOS, NIÑAS Y ADOLESCENTES
EN EL MUNDO DIGITAL-PRIMERA PARTE



Invitamos a Mónica Hernández, presidenta en Colombia de la Fundación Tigo-Movistar, una de las 40 organizaciones públicas y privadas que suscribieron e impulsan una hoja de ruta con acciones y estrategias dirigidas a proteger los derechos de niños, niñas y adolescentes en los entornos digitales. Especial atención prestamos al análisis que interesa, particularmente, a las audiencias del Canal Eureka.

Esa hoja de ruta ha sido denominada el **Consenso Nacional de Cuidado Digital**, mediante el cual se definen los criterios, objetivos y metas que permitirán garantizarles a niños, niñas y adolescentes un entorno digital seguro, responsable y respetuoso de sus derechos.

la invitada explicó las razones que asisten a una empresa multinacional como Tigo-Movistar:

- La tecnología es hoy un facto transversal a muchos ejes de la vida cotidiana de las personas;

- La tecnología tiene que ser una fuente de igualdad, de equidad y de acceso al conocimiento, a la información y a las oportunidades para el desarrollo de las personas, sin excepción alguna;
- La tecnología es un habilitador de esas oportunidades y no un fin en sí misma;
- La tecnología debe garantizar que el uso de las múltiples herramientas, plataformas y redes digitales sea un uso seguro y que no ponga en riesgo o amenace el ejercicio de derechos (por ejemplo, a la privacidad, a la intimidad, a la salud física y emocional, a la adquisición de habilidades digitales, a la participación ciudadana, a la libre expresión y opinión; y al acceso informado a las instancias de decisión colectiva.

Analizamos en detalle cómo hoy habitamos en entornos **interconectados gracias a la tecnología y a la multiplicidad de redes y plataformas digitales** que han transformado la manera en que trabajamos, estudiamos, nos relacionamos y nos informamos, no solo facilitando tareas cotidianas sino también accediendo a grandes volúmenes de información, permitiendo construir identidades digitales y fomentando la creación de comunidades que trascienden fronteras.

Tal hiperconectividad plantea desafíos que requieren atención por los riesgos presentes al navegar en estas plataformas, especialmente para quienes **crecen y se desarrollan dentro de este ecosistema digital, los niños, niñas y adolescentes**: redes sociales, videojuegos, aplicaciones, plataformas educativas y servicios que—aunque útiles—no siempre están diseñados para priorizar la protección de los menores.

Durante la entrevista, preguntamos sobre temas del interés para padres y cuidadores, relacionados con problemáticas como el ciberacoso, la explotación sexual en línea, la manipulación algorítmica y los tiempos excesivos frente a las pantallas, así como las oportunidades que ofrece la tecnología cuando se usa de manera responsable.

“Uno de cada tres usuarios de internet son menores de 18 años, o sea, la tercera parte son niños, que todavía no tienen desarrollada su conciencia alrededor de estas temáticas. De hecho, por lo menos uno de cada cinco adolescentes reporta haber recibido solicitudes sexuales o material explícito que está en línea, o sea, un 20% de los niños metidos en las redes, tienen acceso a contenidos que no quisiéramos que pudieran ver”, precisó Hernández. Además, analizamos por qué es fundamental que las empresas tecnológicas incorporen la protección desde el origen de sus servicios, cómo el uso comercial de datos personales afecta a los menores y por qué la alfabetización digital de familias y docentes es clave para acompañar a la infancia.

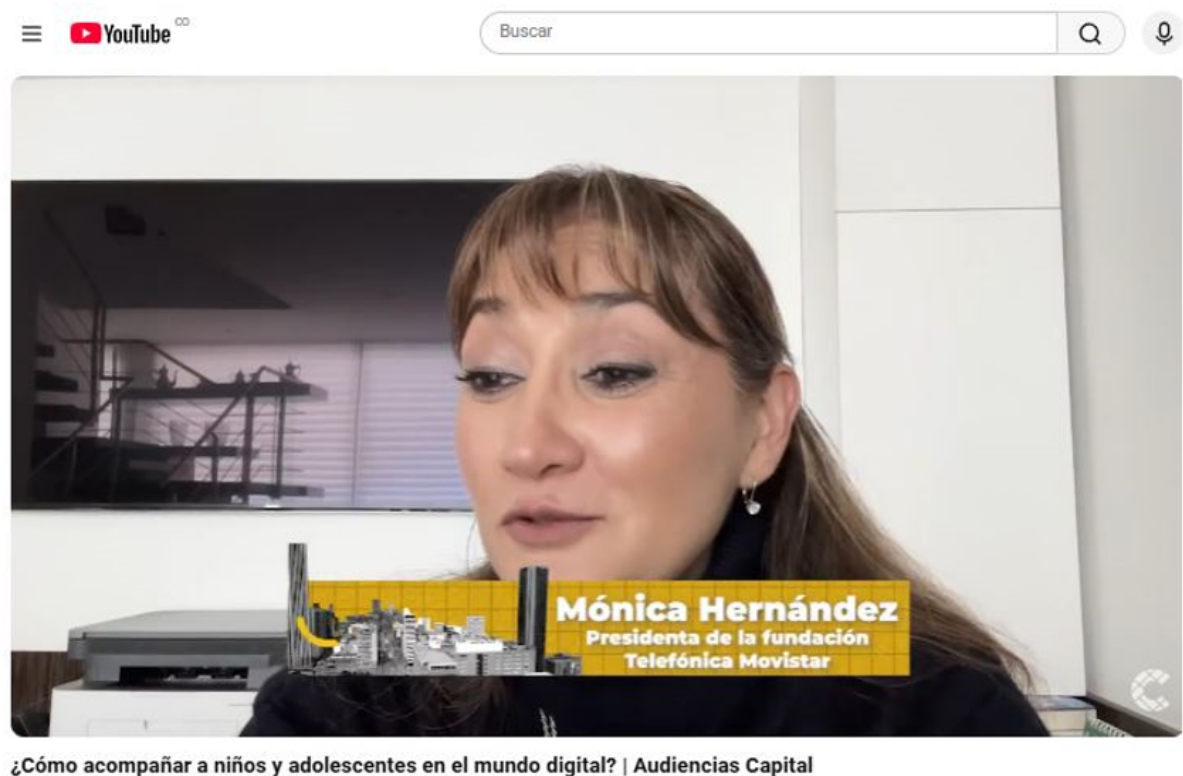


<https://www.youtube.com/watch?v=IAdviSDwQx4&list=PLg3o8Sxb8FcHPMGe1SqjNFllc7bmeW7f6&index=1>

EMISIÓN DEL 6 DE DICIEMBRE DE 2025
Capítulo 49 de la temporada 2025
EL CUIDADO A NIÑOS, NIÑAS Y ADOLESCENTES EN EL
MUNDO DIGITAL
(SEGUNDA PARTE)

En este episodio ampliamos una conversación fundamental: la protección de niños, niñas y adolescentes en los entornos digitales. El tema cobra interés a nivel global porque conlleva desafíos inéditos y urgentes.

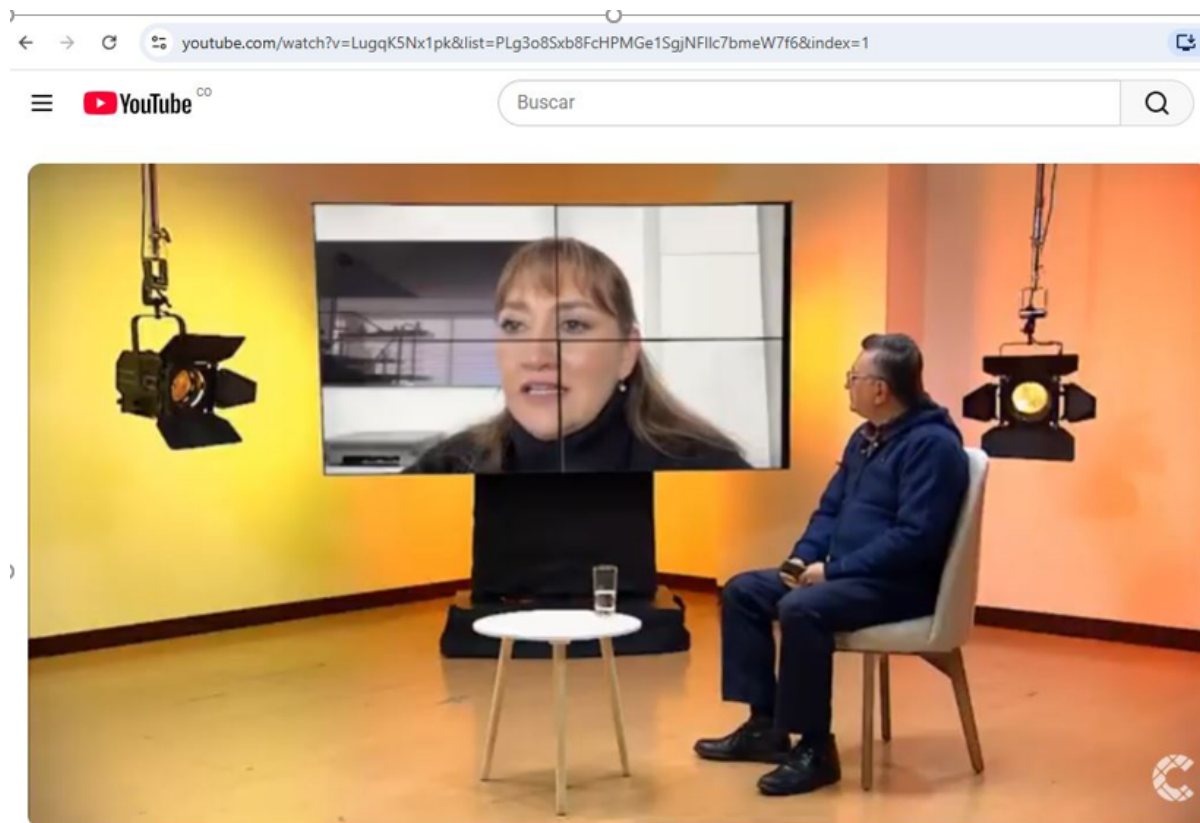
Hoy, de la mano de Mónica Hernández, presidenta en Colombia de la Fundación Tigo Movistar, propusimos a la audiencia una reflexión sobre nuestro papel como adultos, como instituciones y como sociedad. Con ella, en su condición de promotora –con 40 entidades públicas y privadas– del Consenso Nacional del Cuidado Digital, continuamos buscando respuestas a preguntas que quedaron en el tintero



:

- ¿cómo acompañar con responsabilidad, sin censuras o miedo a los niños, niñas y adolescentes en el mundo digital?
- ¿qué límites son necesarios?
- ¿cuáles son los riesgos y también las oportunidades que ofrece la tecnología?

Según la invitada, tenemos que ser muy cuidadosos para evitar que el esfuerzo de proteger a los niños se convierta en una decisión de censura, de aislamiento o bloque. Nos quedó claro que el camino no es decirles: muchachitos aquí no tienen por qué meter las narices. Con esa premisa, no obstante, nos explicó el concepto de control parental, sus alcances, sus límites y las condiciones que debemos propiciar para que los niños, niñas y adolescentes no sean censurados por los adultos o vivan aislados del mundo pues, de lo que se trata, es de que ejerzan la ciudadanía con autonomía y responsabilidad en los entornos digitales.



¿Cómo acompañar a niños y adolescentes en el mundo digital? | Audiencias Capital

Además, analizamos el impacto que tiene hoy la inteligencia artificial en la recopilación no consentido ni informada de datos de niños, niñas y adolescentes, exponiéndoles a múltiples riesgos, sin que existe hoy una regulación sólida de protección de sus derechos y de su intimidad.

Parte del análisis lo dedicamos a explicar a la audiencia, la importancia de concebir, promover y defender el entorno digital como un espacio cívico donde se ejercen derechos y deberes que son necesarios para las personas como sujetos políticos y para la consolidación de la democracia y del Estado Social de Derecho.

También analizamos la importancia de que las organizaciones de la sociedad civil presionan a las grandes multinacionales de plataformas y redes sociales, pero también a los gobiernos y a los legisladores, para que pongan límites a la

creciente vulneración de los derechos de los usuarios, a partir del uso unilateral de la información personal que capturan cada vez que interactuamos en Internet.

LINK DEL PROGRAMA:

<https://www.youtube.com/watch?v=LuggK5Nx1pk&list=PLg3o8Sxb8FcHPMGe1SgjNFllc7bmeW7f6&index=1>

EMISIÓN DEL 13 DE DICIEMBRE DE 2025
Capítulo 50 de la temporada 2025
PRESENTAR NOTICIAS: MUCHO MÁS QUE LEERLAS EN
CÁMARA.



En esta emisión invitamos a la audiencia a tomar nota del testimonio personal y profesional de Carlos Díaz, nuevo presentador del informativo **Ahora** de Canal Capital.

Conversamos con él convencidos de que se trata de un ejercicio que puede contribuir a que las audiencias entiendan las razones que pueden ser consideradas por la Administración del Canal durante el proceso de selección de un profesional como su presentador de noticias.

Buscamos que la audiencia conociera, de primera mano, información que ayude a comprender el aporte y la valía que tiene un talento que ingresa a un canal como Capital, en un rol que requiere no solo experiencia en televisión y conocimiento de la ciudad sino también de credibilidad profesional.

Valoramos el hecho de que Carlos estuvo vinculado por primera a Capital en 2012, cuando el canal convocó el proceso de selección de un reportero para la franja infantil de entonces, en Franja Metro, programa en vivo emitido entre las 14-16 horas, lo cual le permitió desarrollar habilidades para improvisar; experiencia deseable para un presentador de noticias dada la naturaleza de información noticiosa y la muy frecuente necesidad de reportar en directo acontecimientos de último momento.

Muy ilustrativo para los propósitos de la conversación fue el testimonio de Carlos sobre cómo, desde muy niño, sintió curiosidad por la televisión y por la forma como se hacía. En particular, la experiencia de reportero en su entorno barrial y familiar, con una pequeña cámara de vídeo que le regalaron sus padres. Con ella en mano se aventuró a indagar, a preguntar sobre lo que pasaba a su alrededor. Experiencia espontánea que, según el propio Carlos, supo capitalizar años después cuando recibía clases de reportería y de televisión en la Facultad de Periodismo de la Universidad Sergio Arboleda.



Carlos Díaz: el camino que lo llevó a AHORA, el informativo de Canal Capital | Audiencias Capital

Destacamos como valiosa la experiencia de haber trabajado en televisión con el sistema de medios públicos RTVC, en donde aprendió los códigos y las lógicas

con las cuales se produce la televisión pública; códigos y lógicas muy afines con los que hoy se requieren profesionalmente para quienes trabajamos en Canal Capital.

Al analizar el rol de presentador de Ahora, revisamos los retos informativos de un canal público y local como Capital, el primero de ellos contribuir a reconocer, entender y apropiarse de la ciudad que, por sus características urbanísticas y su desarrollo, comparte procesos y dinámicas propias de metrópolis y megalópolis como Nueva York, Londres, París, Río de Janeiro, Ciudad de México o Tokio.

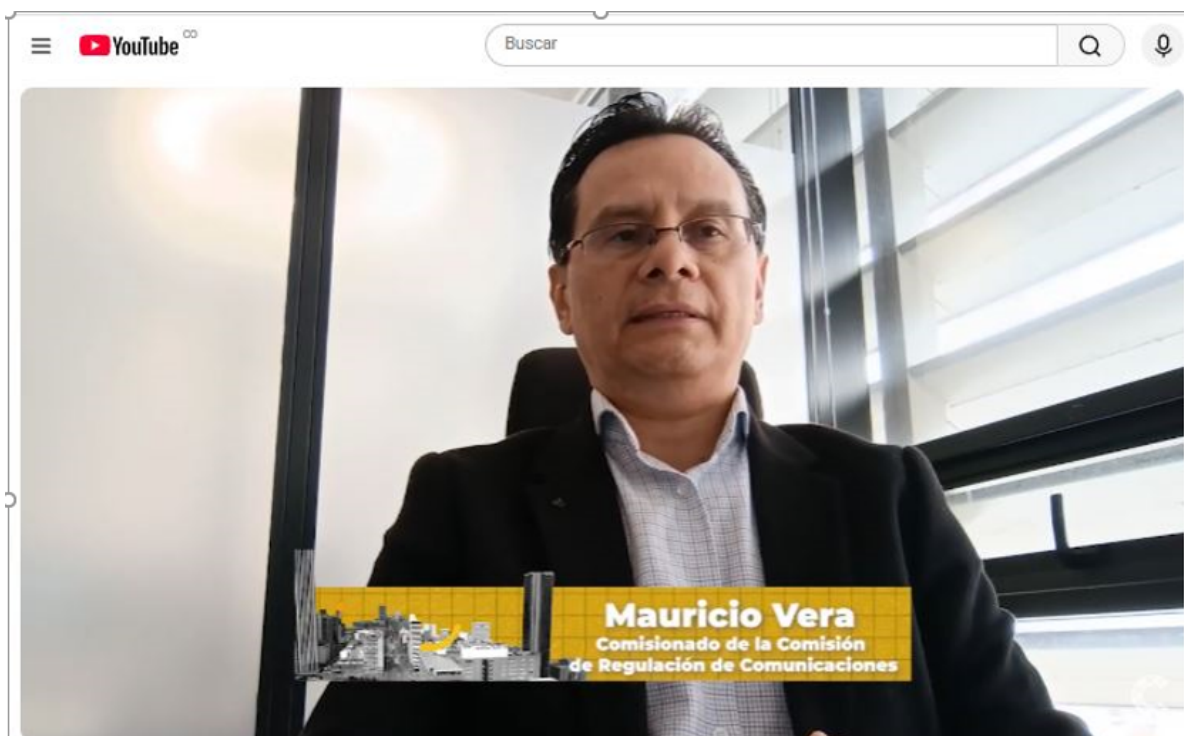
Abrimos la reflexión sobre la preparación permanente que el equipo de redacción y él como presentador deben tener para informar sobre los procesos de conurbación, de ordenamiento territorial, de preservación y uso de los ecosistemas, el impacto de los grandes proyectos de infraestructura como el Metro y Transmilenio, los factores de gobernabilidad y de participación ciudadana en las decisiones sobre la ciudad, los retos de competitividad de la urbe y su inserción en la economía nacional y global, sin excluir propuestas como el periodismo de servicio.

LINK DEL PROGRAMA:

<https://www.youtube.com/watch?v=149xuq2StMM&list=PLg3o8Sxb8FcHPMGe1SgjNFllc7bmeW7f6&index=4>

EMISIÓN DEL 20 DE DICIEMBRE DE 2025
Capítulo 51 de la temporada 2025
TELEVISIÓN Y ELECCIONES 2026:

LA IMPORTANCIA DE MONITOREAR EL CUBRIMIENTO



En este capítulo iniciamos una serie de conversaciones sobre cómo debería ser nuestro cubrimiento informativo de las elecciones del próximo año, en particular de los comicios presidenciales.

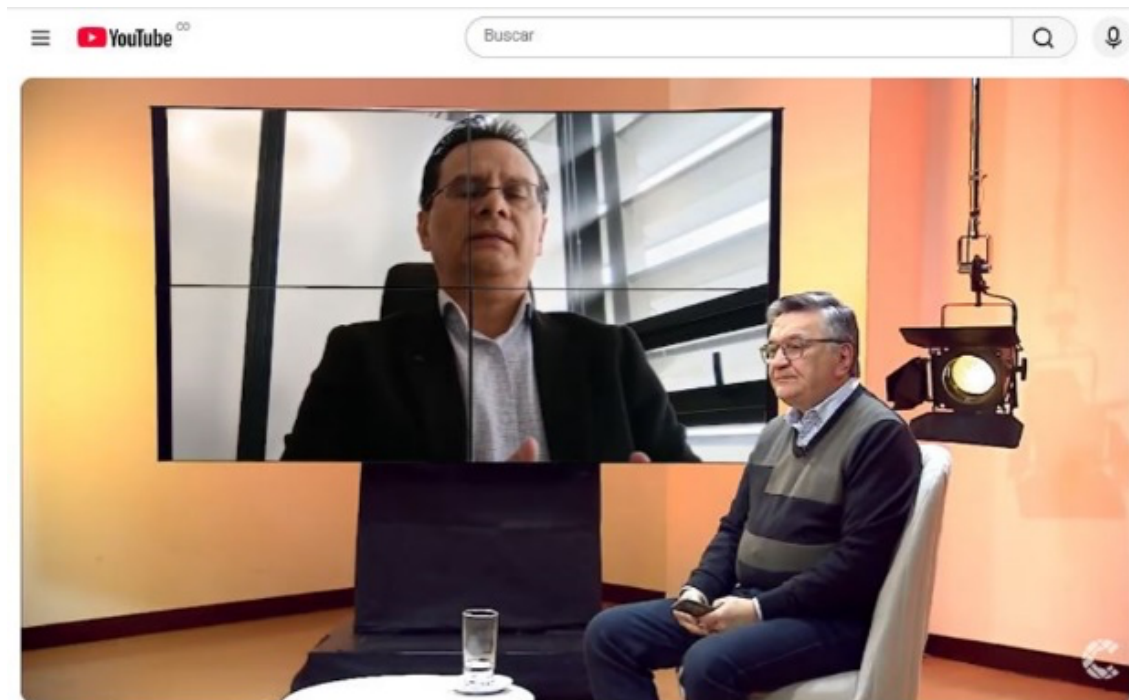
El objetivo de la serie es compartir con las audiencias una reflexión sobre las responsabilidades que tenemos como canal público de televisión, durante un proceso democrático central en la vida del país y cómo podemos contribuir a cualificar la veeduría ciudadana, no solo sobre el proceso electoral mismo sino también sobre nuestro cubrimiento periodístico, procurando ser garantes de la integralidad, el pluralismo y la imparcialidad en la información.

El pretexto para iniciar la serie de reflexiones sobre nuestro cubrimiento electoral fue la iniciativa de la Comisión de Regulación de Comunicaciones (RC) de activar un Observatorio de Contenidos Audiovisuales, comenzando con el monitoreo del cubrimiento de las elecciones presidenciales en todos los canales de televisión de Colombia.

Invitamos a la audiencia a tomar nota de la conversación con Mauricio Vera, Comisionado de la Sesión de Contenidos Audiovisuales de la CRC, quien explicó el objetivo y alcance de la iniciativa que, según dijo, responde a los objetivos misionales de garantizar el pluralismo, la imparcialidad y la integridad de la

información que se difunde en los espacios de opinión e información de la televisión colombiana.

Explicamos a la audiencia que la CRC tiene funciones de inspección, vigilancia y control sobre los contenidos informativos en televisión, pero también facultad para promover iniciativas como el Observatorio en mención, de modo que sus hallazgos sirvan como punto de partida para activar diálogos y análisis informados sobre los derechos y deberes informativos de las audiencias, los operadores del servicio público de televisión y de los partidos y liderazgos políticos.



Pusimos de presente que, tal como están las cosas, es previsible que en esta contienda electoral ocurran muchos hechos sobrevinientes, mediados por dinámicas e intereses políticos, que pueden desbordar la capacidad de los medios y reporteros para cubrir con pertinente y a tiempo lo que estará ocurriendo.

Y por eso indagamos cómo evitar que la información del Observatorio sea útil y puede ser aprovechada en tiempo real por todos; cómo blindar los hallazgos del Observatorio de manipulaciones políticas, versiones distorsionadas o falsas o frente a intentos de censura por parte de los actores políticos, los operadores de televisión y sectores de las audiencias.

El invitado planteó a las audiencias una serie de acciones individuales y colectivas que pueden contribuir al buen uso de los hallazgos del Observatorio, a la contención de la desinformación y su impacto negativo en las elecciones, especialmente en redes y plataformas digitales, con un llamado a los actores políticos a acoger los principios deontológicos del periodismo: veracidad, pluralismo, imparcialidad e integralidad.

LINK DEL PROGRAMA:

<https://www.youtube.com/watch?v=7L-yUI0sPOk&list=PLg3o8Sxb8FcHPMGe1SgjNFllc7bmeW7f6&index=3>

EMISIÓN DEL 27 DE DICIEMBRE DE 2025
Capítulo 52 de la temporada 2025

AUDIENCIAS QUE TRANSFORMAN MIRADAS:
MÚSICA, JUVENTUD Y CULTURA

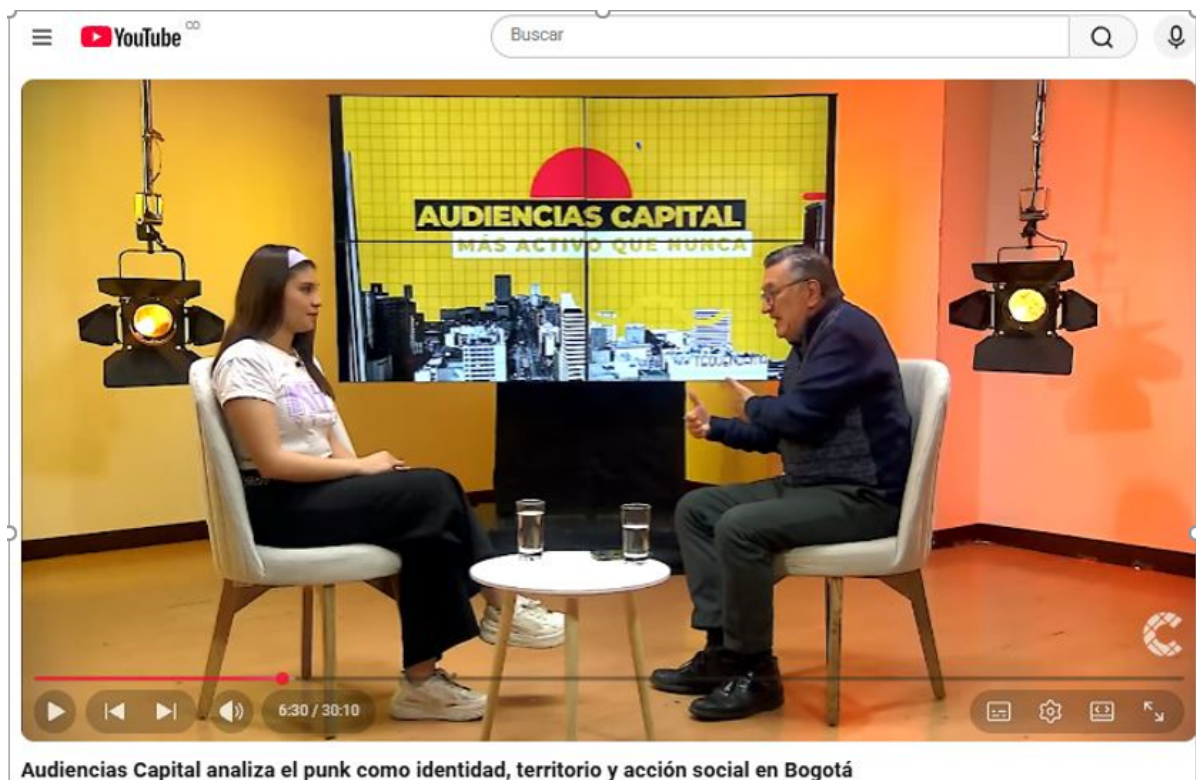


Audiencias Capital analiza el punk como identidad, territorio y acción social en Bogotá

Consecuentes con nuestra convicción de que las audiencias no solo consumen contenidos, sino que también los interpretan, los cuestionan y los enriquecen a partir de sus miradas, experiencias de vida, gustos, preferencias y opiniones, invitamos a Ana María Fernández, joven televidente de Canal Capital.

Ana María residen en la localidad de Bosa, es comunicadora social y seguidora del programa La Nevera Sonora. La invitamos a conversar sobre música, identidad juvenil, el rol de los jóvenes en la sociedad, estereotipos y estigmatizaciones sociales sobre algunos géneros musicales, pero también sobre el rol que deben cumplir los medios mediante sus narrativas y representaciones de las expresiones culturales.

La invitamos a ampliar de viva voz un comentario que publicó en Instagram a propósito del capítulo del programa *la Nevera Sonora* sobre el punk en Bogotá. Nos pareció un comentario respetuoso, reflexivo y crítico mediante el cual cuestionó los estigmas que históricamente han rodeado la escena musical y cultural de los jóvenes y, al mismo tiempo, planteó mirar esa escena cultural desde la autogestión, el arte, el territorio y la construcción comunitaria.



La propuesta de **La Nevera Sonora** le parece atractiva porque su formato, dijo, es muy dinámico. Según ella, el programa aborda el análisis de cada tema dando cabida a diferentes puntos de vista y explicando la vida de los artistas, sus propuestas, estéticas y sus aportes al desarrollo cultural, social y comunitario en contextos específicos, es decir, mostrando su importancia y valía más allá de lo que ofrecen y muestran sobre una tarima.

Para ella es muy valioso e importante entender que el rol de una banda de punk, su género predilecto, no se agota en el escenario con un concierto o la publicación de un disco. Detrás de cada banda, novedad musical o forma de vestir, hay emprendimientos, encuentros, convergencia de gustos y estéticas, maneras de estar juntos. Por ello destacó lo que en Bosa se conoce como la escena del Rock, asociación que promueve eventos desde hace mucho tiempo, intercambios interculturales, por ejemplo, con las comunidades indígenas; festivales gastronómicos; o jornadas de sensibilización y acción participativa promovida por colectivos ambientalistas o animalistas

LINK DEL PROGRAMA:

https://www.youtube.com/watch?v=Z6xCAX_09xM&list=P Lg3o8Sxb8FcHPMGe1SgjNFllc7bmeW7f6&index=2

**Carlos Alberto Chica
Defensor de Audiencias**